

دۆربىلجىن ناھىيىلىك 4- ئوتتۇرا مەكتەپنىڭ تويىغا سوغا

ئىز ۋە تەرەققىيات

(مەكتەپ ئوقۇشلۇقى سىناق نۇسخا)



مەكتەپ تەلىمى :

سەمىمى بولۇپ مۇۋەپپىقىيەت قازىنىشتا ئۆزىگە ئىشىنىش كېرەك .

مەكتەپ ئىستىلى :

تەرتىپلىك بولۇپ كۆتۈرەڭگۈ چۈشكۈن بولۇش كېرەك .

ئوقۇتۇش ئىستىلى :

كەسىپنى ھۆرمەتلەش ئەستايىدىل، ئېھتىياتچان ۋە بىلىملىك بولۇش .

ئۆگىنىش ئىستىلى :

ئىجتىھات بىلەن كۆپ سوراش تەپەككۈرغا ماھىر جاپاغا چىدامچان بولۇش .

校训：诚信立身，自信成事

校风：和谐有序，昂扬向上

教风：敬业严肃，博学善导

学风：勤学好问，善思苦练

دۇرساچىن ناھىيىلىك 4-نۇتۇرا مەكتەۋىنىڭ تويغا سوغا

ئىز ۋە تەرەققىيات

(مەكتەپ ئوقۇشلۇقى سىناق نۇسخا)



مەكتەپ ئەقەشلىغىنى تۈزۈش رەھبەرلىك گۇرۇپپىسى

گۇرۇپپا باشلىغى : جاڭ شاۋ بو
مۇئاۋىن گۇرۇپپا باشلىغى : پەرھات ئابدۇكېرىم
غەيرەت ھىسامدىن

ئەزالار: مېھرىگۈل باراتجان مەدەنىيە ئابلىمىت
شۆھرەت ھۈسەن غەيرەت ئابلىمىت
پەرغەنە ئابدۇراخمان

مەسلىھەتچىلەر: جېلىل ئابلىم توختاخۇن ھەسەن
گايىت كېرەم دولقۇن روزى
شۆھرەت قاسىم

نازارەتچىلەر: سۇن خوڭ جاڭ
پەرھات ئابدۇكېرىم
ئېركىن قازى

رەتلەپ يازغۇچى : تەلئەت ۋارىسى
خەت ۋە رەسىم كىرگۈزگۈچى: مەدەنىيە ئابلىمىت
كوررېكتور: مەدەنىيە ئابلىمىت ئالىيرە سەمەت
كىتاپ، مۇقاۋا لايىھىلىگۈچى ۋە رەتلىگۈچى: شۆھرەت ھۈسەن
فوتوگراف: دىليار ئابلىكىم

مەكتەپ مارشى

تەلەت ۋارس

(1)

بۇ چىلان تۇپراق گۈزەل زىمىندا،
ئەجدادىم كارۋان ئىزلىرى قالغان.
مەرىپەت بۆشۈكى «مەرىپەم» روھىدىن،
غۇنچىلار پۈرەكلەپ گۈللەر ئېچىلغان.

(2)

بىز ئاشۇ ئىزلاردىن يېتىلگەن باغۋەن،
قەلبىتە ئىلىمنىڭ مەشئىلى يانغان.
يۇرتۇمنىڭ تاغ-دەريا ئىدىرلىرىدا،
ئەجدادلار مۇقەددەس كۈيلىرىن چالغان.

(5)

كەل قەۋىم، بوۋىلار روھى بار بىزدە،
قول تۇتۇپ ماڭايلى ئېرىپان يولىدا.
بىلىمگە ئىنتىلغان ھەر بىر قەلبىنىڭ،
يول باشلار مايىكى، مەشئىلى بىزدە.

(3)

ۋۇجۇدۇم ئۆركەشلەر گويىا ئىمىلدەك،
تارىختىن كۈچ ئالغان ئۇنىڭ ئەۋجى.
شۇ ئىمىل ۋارىسى ئەۋلادلىرى بىز،
ئۇرغۇيدۇ دىللاردىن بىلىم ھەۋىسى.

(4)

باغۋەن بوپ ياشىدۇق، ياشايىمىز يەنە،
بۇ بىزگە ئەجداتتىن قالغان ئەنئەنە.
پەرزەنتلەر كەلگۈسى باغلانغان بىزگە،
بۇ يولدا داۋانلار ئاشىمىز يەنە.



مەكتەپ بەلگىسى



كىتاپ يېزىش
گۇرۇپپىسى مۇزاكىرىدە

غۇلجا شەھىرىدە
ماتىرىيال ئىزدەش



ئۈرۈمچى شەھىرىدە
ماتىرىيال ئىزدەش



ئويغۇر قىزلار دەرىسخانىسى (1940 - يىلى)



سنىپ تازىلىقى (1941 - يىلى)



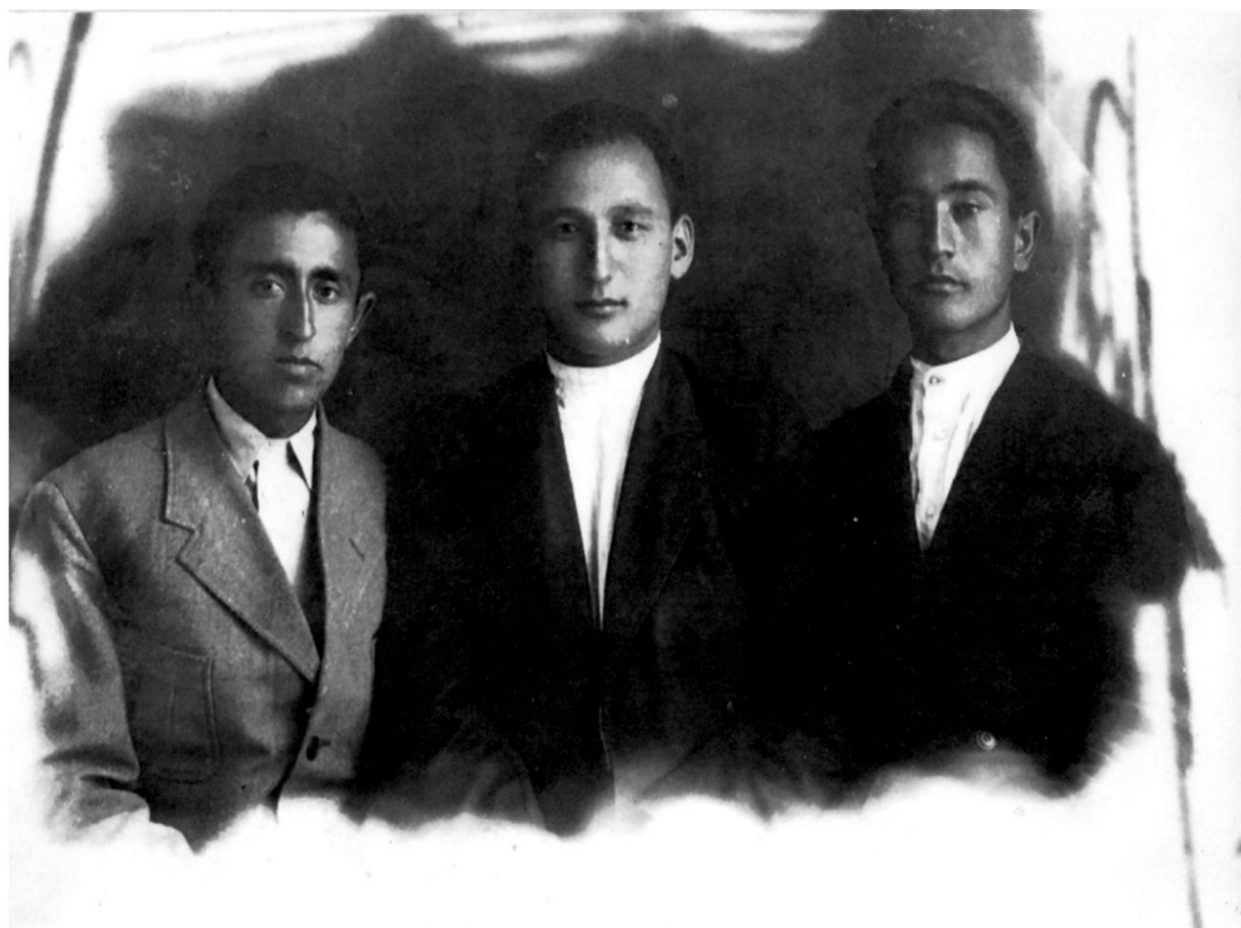
ئوقۇش پۈتتۈرۈش
خاتىرىسى
(1941-يىل)



ئاياللار بىرلەشمىسى ئەزالىرى
ۋە ئوقۇتقۇچى - ئوقۇغۇچىلار
(1942-يىل)



ئانىلار ئۇيۇشمىسى
(1943-يىل)



1930- يىللارنىڭ ئاخىرى 1940- يىللاردىكى
«ئويغۇر ئەرلەر مەكتىۋى» ئوقۇتقۇچىلىرى



ئايروپلان شەكىللىك سەپ تۈزۈش (1940 - يىلى)



تۈز سەپ تۈزۈش (1940 - يىلى)



1950 - يىللاردىكى زىيالىلىرىمىز



1940 - 1950 - يىللاردىكى «تەغدىرنامە»



1963- يىلدىكى تولۇق ئوتتۇرا مەكتەپ ئوقۇتقۇچىلىرى ۋە ئوقۇغۇچىلىرى



1964- يىلدىكى تولۇق ئوتتۇرا مەكتەپ ئوقۇتقۇچىلىرى ۋە ئوقۇغۇچىلىرى



بايرام تهنه نىسى (1965 - يىلى)



پاراتىن ئۆتۈش (1977 - يىلى)



قىزغىن مۇزاكىرە (1980 - يىللار)



يۇرتىمىزنىڭ قەدىمىي قۇرلۇش ئۈلگىسى



ۋىلايەت ۋە ناھىيە رەھبەرلىرى
خىزمەت تەكشۈرمەكتە



ناھىيە رەھبەرلىرى خىزمەت تەكشۈرمەكتە



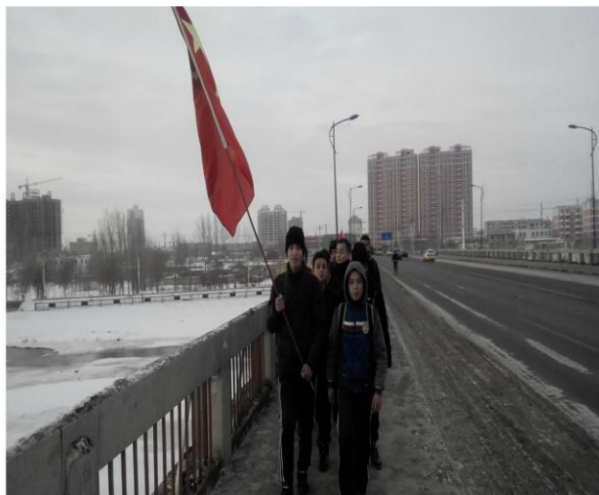
ناھىيلىك مائارىپ ئىدارىسىنىڭ رەھبەرلىرى خىزمەت تەكشۈرمەكتە



مەكتەپ پارتىيە ۋە مەمۇرىيەت يىغىنى



دەرسخانىە پائالىيەتلىرىدىن نازارىيە



ئىتتىپاق ۋە پىئونىرلار پائالىيىتى



ئوقوتقۇچلار پائالىيىتىدىن ئارىيە



مەكتەپ سەنئەت پائالىيەتلىرىدىن ئارىيە



هەربىي مەشق ۋە ئامانلىق مەشق پائالىيىتى



ئەمگەك پائالىيىتى



مۇكاپاتلاش پائالىيىتى



تەنتەربىيە پائالىيىتى



مەكتەپ پۇتبول كامانداسى



مەكتەپ نورۇز بايرىمى پائالىيىتى



مەكتەپ ئوقۇتۇش بىناسى



مەكتەپ تەنتەربىيە مەيدانى

مۇندەرىجە

1 ئىلاۋە

5 مەكتەپ ئوقۇشلۇقىنى يېزىش جەريانىدىكى نۇقتىلار

8 پايدىلانغان ماتېرىياللار مەنبەسى

9 دۆربىلجىن ناھىيىسى توغرىسىدا

11 ئاساسلىق تاغلاردىن

12 ئاساسلىق دەريالار

13 مىللەتلەر توغرىسىدا

18 ئېمىل توغرىسىدا سۆز

19 دۆربىلجىن دېگەن ئاتالغۇ توغرىسىدا

21 ئېمىل شەھرى قورغىنى (سېپىلى) توغرىسىدا

26 يۇرتىمىزدىكى تارىخىي ئىزنالار ۋە ساياھەت ئورۇنلىرى:

26 قىيا تاش رەسىملىرى توغرىسىدا

28 ناھىيىمىزدىكى بالبال تاشلار

30 قەدىمكى قەبرىلەر

31 مەدەنىيەت ۋە ساياھەت نۇقتىلىرى

38 ئۇيغۇرلار ۋە ئۇلارنىڭ ئېمىل ۋادىسىدىكى ئەھۋالى توغرىسىدا

40 ئېمىل دىيارىدىكى ئۇيغۇرلار

46 ئۇيغۇر خەلقىنىڭ شەھەر بەرپا قىلىشقا قوشقان تۆھپىسى
ناھىيە بازار ئىچىدىكى بىر قىسىم يەر ناملىرى ۋە مەھەللە كوچا قەدىمىي ناملىرى

53 توغرىسىدا:

60 يېقىنقى زامان مائارىپىغا تەسىر قىلغان ئامىللار

62 دۆربىلجىن ئۇيغۇر مائارىپى توغرىسىدا

64 سوفىيە ئابىستاي مەكتىپىدىكى ئوقۇتۇش ئالاھىدىلىكى ۋە بەزى مەزمۇنلار
1917- يىلدىن 1920- يىللاردا قۇرۇلغان كوللىكتىپ ئىگىلىكىدىكى مەكتەپلەردىكى
ئۈمۈمىي ئەھۋالى

69 ئۈمۈمىي ئەھۋالى

73..... ئوقۇتۇش ئۇسۇلى جەھەتتىكى ئالاھىدىلىكلەر

76..... 1930 - 1935 - يىللاردىكى ئوقۇتۇش ئالاھىدىلىكى

81..... مەرىپەت مەشئىلى «مەرىپەت مەكتىپى»

84..... 1935 - يىلدىن كېيىنكى ئۇيغۇر مەكتەپلەرنىڭ ئۇمۇمىي ئەھۋالى توغرىسىدا

90..... تەنتەربىيە ساقلقنى ساقلاش جەھەتتە:

95..... ئۈچ ۋىلايەت ئىنقىلابى دەۋرىدىكى مائارىپىمىزنىڭ ئۇمۇمىي ئەھۋالى

124 ئازاتلىقتىن كېيىنكى مائارىپىمىز

124..... (1949 - 1956) يىللاردىكى مائارىپىمىز

137..... (1975 - 1986) يىللاردىكى مائارىپىمىز

141..... ئىسلاھات ئىشكىنى ئاچقاندىن كېيىنكى مائارىپىمىز

160 دۆربىلجىن ناھىيىلىك 4 - ئوتتۇرا مەكتەپنىڭ ھازىرقى ئەھۋالى

169 ئېمىل پەرزەنتلىرى

169... ئىنقىلاب دەۋرىدىكى پىشقەدەملىرىمىز ۋە ھەربىي قۇماندانلىرىمىز ۋەكىللىرى

181..... مائارىپ خىزمىتىدە ئىشلىگەن پىشقەدەملىرىمىز ۋەكىللىرى

185..... زىيالىلىرىمىز ۋەكىللىرى

203..... يازغۇچى ۋە شائىرلىرىمىز ۋەكىللىرى

210..... مەمۇرى ئورگانلاردىكى ۋەكىللىرىمىز

217..... مەدەنىيەت ساھەسىدىكى ۋەكىللىرىمىز

223..... تەنتەربىيە ۋە مەدەنىيەت ساھەسىدىكى ۋەكىللىرىمىز

227..... يېڭى دەۋىر كارخانىچىلىرىمىز ۋەكىلى

233..... چاقىنغان چولپانلىرىمىز

235 پىنسىيونېرلار تەرجىمىھالى

235..... پىنسىيونېر ئوقۇتقۇچىلار تەرجىمىھالى

مەكتىپىمىز ئارقا سەپ خىزمىتى ئىشلىگەن شەرەپلىك پىنسىيونېرلىرىمىز ئوبرازى

249.....

254 مەكتەپ ئوقۇتقۇچىلىرىنىڭ قىسقىچە تەرجىمىھالى

271 خاتىمە

ئىلاھىيە

– كەلگەن يولۇكنى ئۈنۈنساڭ، كېسۋاتقان يولۇكدا غايىپ بولسەن ...

(ئاقىلار تىلىدىن)

ئىنسانىيەت مەدەنىيەت تارىخى ئەسىرلەردىن تارتىپ مىراس بولۇپ داۋاملاشقان ھەر بىر دەۋىردە شۇ دەۋىرنىڭ جۇغراپىيىلىك ئالاھىدىلىكىدىن، ئىجتىمائىي شارائىتىدىن، تارىخىي كەچۈرمىشلىرى ۋە خاس مىللىي ئۆرپ-ئادەتلىرىدىن ۋە شۇنداقلا ئۇلارنىڭ توقۇنۇشى ۋە يۇغۇرۇلۇشى، بىر - بىرىگە سىڭىشىدىن ئىبارەت جەريانلار ئارقىلىق ئۆزگىچە يەرلىك ئالاھىدىلىككە ئىگە مەدەنىيەت ئىزنالىرىنى قالدۇرۇپ تارىخى سەھنىلەردە مەشئەل كەبى ياندۇ ياكى چاقماق كەبى يالىت قىلىپ ئۆتۈپ كېتىدۇ. مەيلى ئۇ قانداق خاراكتېردىكى مەدەنىيەت ھاسىلاتى بولۇشىدىن قەتئىي نەزەر شۇ مەدەنىيەت ھاسىلاتلىرىغا ئۆزى ئاپىردە بولغان شۇ دەۋىرنىڭ «تامغىسى» بېسىلغان بولىدۇ، ئەلۋەتتە.....

مەدەنىيەت تارىخىنى ئەسلىش، خاتىرىلەش، تەربىيە ئېلىش ئەندىزىسىنى تۇرغۇزۇش، كىيىنكىلەرگە قالدۇرۇش ھەتتا تەنقىدىي تەربىيە ئېلىشتا بولسۇن تارىخى مەدەنىيەت ئەۋلادلىرى بولغان بىزلەرنىڭ باش تارتىپ بولمايدىغان مەجبۇرىيىتىمىز، قەدىمدە «ئېمىل دىيارى» دەپ ئاتالغان ناھىيىمىز دۆربىلجىن - ئەنە شۇنداق ئۆزىنىڭ قەدىمىي «يىپەك يولى» تۈگۈنلىرى ۋە شۇ تۈگۈنلەردىكى مەدەنىيەتلەر توقۇنۇشى، سىڭىشى، شۇنداقلا قەدىمىي «يايلاق مەدەنىيەت» لىرىنىڭ يۇغۇرۇلۇشى

دەۋرىيلىكى بىلەن ئالاھىدە خاراكتېرلىنىپ «يايلاق مەدەنىيىتى» دەۋىرى ۋە ئولتۇراقلاشقان «تۇرغۇن» مەدەنىيەت باسقۇچلىرىنى بېسىپ ئۆتۈپ ھازىرقى دەۋىرگىچە ئېمىل دەرياسىنىڭ ئۈزۈلمەس ئېقىنلىرىغا ئوخشاش ئۆزىگە مەدەنىيەت بايلىقلىرىنى سىغدۇرۇپ كەلگەن، جۈملىدىن بۇ زىمىندا مىلادىدىن ئىلگىرىكى ساكلارنىڭ ۋە ھونلارنىڭ دۇپۇرلىگەن ئاتلىق قوشۇنلىرى «يىپەك يولى» دىكى سوغدىلارنىڭ، تۈركلەرنىڭ، خەن - تاڭ سۇلالىلىرى سودا كارۋانلىرىنىڭ قوڭغىراق، كولىدىرما ئاۋازلىرى بىلەن قاراخانلار خانلىقى ۋە ئۇنىڭدىن كېيىنكى مۇڭغۇل ئاتلىق قوشۇنلىرىنىڭ شىددەتلىك ئېقىنى بىلەن ئۆزىنى تاۋلاپ بۇ مۇنبەت زىمىننى مۆجىزىلەرگە تولدۇرغان.....

يېقىنقى دەۋىرلەردە بۇ يۇرتقا ئەنە شۇ قەدىمىي تارىخنىڭ داۋامى سۈپىتىدە جاھاننىڭ ھەر قايسى گىرۋەكلىرىدىن ھەر خىل مەقسەتتە ھەر خىل قىسمەتلەرنى بېشىدىن ئۆتكۈزگەن ھەر خىل ئىرىق، ھەر خىل قەبىلە ۋە ھەر خىل مىللەت توپىغا مەنسۇپ بولغان ئادەملەر ۋە ئادەملەر توپى ئۈزۈلمەي كېلىپ كېتىپ تۇردى، مۇشۇنداق ئۈزۈلمەس تارىخىي ئېقىن مۇجەسسەملەنگەن بۇ زىمىندا ئۇمۇملىقنىڭ ئىچىدىكى خاسلىقى بولغان يەرلىك مەدەنىيەت ۋارىيانتلىرىنى پەيدا قىلىپ ئېلىمىزدە جۈملىدىن شىنجاڭ ئۇيغۇر ئاپتونوم رايونىمىزدا ئۆزىگە خاس جۇغراپىيىلىك ئالاھىدىلىك، تارىخىي جەريان، ئۆرپ - ئادەت، پەن - مەدەنىيەت سەھىپىلىرىنى ئاچتى ۋە ئاچماقتا.....

ئەلۋەتتە، دۇنيا قەدىمىي مەدەنىيەت ئىگىلىرىنىڭ بىرى بولغان ئۇيغۇرلارمۇ بۇ ئانا زىمىندا ئۆز كارۋانلىرى بىلەن چەكسىز كەتكەن ئېمىل دىيارى يايلاقلىرىدا قەدىمدىن تارتىپ چارۋىچىلىق، دېھقانچىلىق، سودا - سېتىق پائالىيەتلىرى بىلەن شۇغۇللىنىپ ئۆچمەس خاتىرە قالدۇرۇلغان، 18 - ئەسىرلەرنىڭ باشلىرىدىكى بازار ئاساسىدىكى مۇقىم ئولتۇراقلىشىشتىن ھازىرغىچە بۇ ئانا زىمىندا تېخىمۇ يىلتىز تارتىپ ۋە تارىخىي سەھىپە

ئېچىپ ، مەدەنىيەتلەر ئۇچۇرىشىشى ، مىللەتلەر ئارلىشىشى ، مىللەتلەر ئىناقلىقى قاتارلىق ماھىيەتلىك ، ئادىمىيلىك پائالىيەتلەردە ئالاھىدە كۈچ چىقارغان ، ھەمدە ئۆزىگە خاس مىللىي ئالاھىدىلىكى ۋە مەدەنىيەت كاتاگورىيىسى بىلەن باشقا مىللەتلەرگە تەسىر كۆرسۈتۈپ كەلگەن .

ئازادلىقتىن كېيىن بولۇپمۇ ئىسلاھات ئىشكىنى ئېچىۋېتىش « بىر يول ، بىر بەلۋاغ » تەرەققىيات نىشانى ئوتتۇرغا قويۇلغاندىن بۇيان ، بۇ قەدىمىي يىپەك يولىدىكى يۇرت باشقىدىن جانلاندى ۋە ھاياتى كۈچكە تولدى ۋە ئۆزىنىڭ تارىخىي تەرەققىيات ئېقىنىدىكى رولىنى تېخىمۇ جارى قىلدۇرۇپ ھەر مىللەت خەلقىنىڭ « جۇڭگو ئارزۇسى » نى ئەمەلگە ئاشۇرۇش يولىدىكى سەھنىسىگە ئايلاندى ، جۈملىدىن ئۇيغۇرلارمۇ بۇ يۇرتنىڭ خوجايىنلىرىنىڭ بىرى بولۇش سۈپىتى بىلەن ناھىيىمىزدىكى ھەر ساھە ، ھەر كەسىپلەردە ئۆز رولىنى جارى قىلدۇرۇپ كەلمەكتە .

21- ئەسىرگە قەدەم قويغان يۇرتىمىز ھەر مىللەت خەلقىنىڭ پەن -

مەدەنىيەت ، مائارىپ ئىشلىرىنىڭ جۇڭگو كوممۇنىستىك پارتىيىسىنىڭ توغرا رەھبەرلىكىدە ئۇچقاندەك تەرەققىي قىلىۋاتقان بۈگۈنكى بۇ شارائىتتا ئالدىنقىلارغا ۋارىسلىق قىلىپ ، كېيىنكىلەرگە ئۈلگە بولۇش ، ئۆتكەن تارىختىكى ئىلغار كۈچلەرنىڭ روھىنى ھازىرقىلار ئۈچۈن خىزمەت قىلدۇرۇش بىلەن كەلگۈسى ئەۋلادلارغا قالدۇرۇشنى ۋە تارىخىي مىراسلارغا ۋارىسلىق قىلىپ ئۇنىڭ ئۈزۈلۈپ قېلىشىنىڭ ئالدىنى ئېلىشنى ئۆزىمىزنىڭ باش تارتىپ بولمايدىغان مەسئۇلىيىتىمىز دەپ قارىدۇق ...

مائارىپ - ئۇ مەنىۋىي مەدەنىيەت جۇغلانمىسى بولۇش سۈپىتى بىلەن ئاددىيلىقتىن مۇرەككەپلىككە ، تاق يۆلۈنۈشلىكتىن كۆپ تەرەپلىملىككە ، ئىپتىدائىيلىقتىن زامانىۋىيلىققا يۈزلىنىشتىن ئىبارەت تەرەققىياتنى بېشىدىن ئۆتكۈزۈپ ، ھەر قايسى

دەۋرلەردە ھە خىل شەكىل ۋە مەزمۇن بىلەن داۋاملىشىپ كەلگەن، چۈنكى ئىنسانىيەت ئىپتىدائىي جەمئىيەتتىن تا ھازىرغىچە تەربىيەلەش ۋە تەربىيلىنىش مۇناسىۋىتىدە بولۇپ كەلگەن ھەمدە كىشىلىك مۇناسىۋەتنىڭ تاكاممۇللىشىشىغا ئەگىشىپ ماس ھالدا ھەرخىل مائارىپ ئەندىزىلىرى شەكىللىنىشكە باشلىغان ھەمدە بىر پۈتۈن ئۇيغۇر مىللىتىمۇ ئىنسانىيەت مائارىپىنىڭ ھەر قايسى باسقۇچلىرىدا ھەر خىل شەكىلدىكى مائارىپ ئۇسۇللىرى بىلەن ئۆز-ئۆزىنى تاكاممۇللاشتۇرۇپ ئىنسانىيەت مەدەنىيەت ئېقىنىغا گۈل تاجى بولۇپ كەلگەن. شۇڭا بىز قوللىمىزغا قەلەم ئېلىپ ئەنە شۇ تارىخىي مەدەنىيەتلەرنىڭ بىر تەركىبى قىسمى بولغان مائارىپ جۈملىسىدىن «دۆربىلجىن ئۇيغۇر مائارىپ تارىخى» توغرىسىدا توختالماقچى بولدۇق، چۈنكى ھازىرقى «دۆربىلجىن 4-ئوتتۇرا مەكتەپ» نامىدىكى ئۇيغۇر تىل ئاساسىدىكى پۈتۈن كۈنلۈك ئوتتۇرا مەكتەپ، بۇ يەردە ياشىغان ۋە ياشاپ كېلىۋاتقان ئۇيغۇر مىللىتىنىڭ مەدەنىيەت تارىخىغا قوشقان تۆھپىسى غايەت زور بولۇپ، بۇ تارىخنى ئەسلەش ۋە تەننىڭ بىرلىكى، چوڭ ئائىلىنىڭ ئىتتىپاقلىقى، ئىناق، سىجىل تەرەققىياتىنىڭ تەقەززاسى، ھازىرقى زامان قىممەت قارىشى تۇرغۇزۇش، دىنىي ئەسەبىيلىككە قارشى تۇرۇپ پەن بىلەن ئۆزىنى قۇراللىنىدۇرۇپ روناق تاپقان، ئىناق-ئىتتىپاق دۆربىلجىن قۇرۇپ «جۇڭگو ئارزۇسى» نى ئەمەلگە ئاشۇرۇش يولىدىكى ياخشى مەكتەپ دەرسلىكى ۋە بىر تارىخى خاتىرە بولۇپ قالغۇسى.....

مەكتەپ ئوقۇشلۇقىنى يېزىش بەرپاندىكى نۇقتىلار

1. بۇ كىتاپ مەكتەپ ئوقۇشلۇقى بولغانلىقى ئۈچۈن كىتاپ مەزمۇنىغا ناھىيىمىزنىڭ ئۈمۈمىي ئەھۋالى توغرىسىدا قىسقا بايان بەردۇق.

2. كىتابقا بەزى تارىخىي خاتىرىلەرنى كىرگۈزۈش ۋە مىللەت تارىخىنى كىرگۈزۈش ئاساسىدا ئوقۇغۇچىلارغا يۇرتنى سۆيۈش روھىنى ئۇرغۇتۇپ ئۇلاردىكى يۇرتقا بولغان كۆيۈنۈشنى ۋە خىزمەت قىلىشنى ۋە تەرەققىي قىلدۇرۇش ئىستىكىنى بېرىش مەقسەت قىلىندى.

3. بۇ كىتابقا ئاساسىي جەھەتتىن ئۆز مىللەت دائىرىمىزدىكى مائارىپ تارىخىمىز ۋە ئەھۋالىمىزنى يازغانلىقىمىز ئۈچۈن قېرىنداش مىللەتلەرنىڭ شانلىق مائارىپ تارىخىنى يېزىش مەقسەت قىلىنمىدى. چۈنكى بۇ مىللەتلەرمۇ ئۆز دائىرىسىدىكى مائارىپ تارىخىنى يازدى ۋە يېزىۋاتىدۇ. (شۇ كىتابلاردىن پايدىلانسا بولىدۇ)

4. بىز كىتاپ يېزىش جەريانىدا ۋەكىل خاراكتېرلىك شەخسلەرنىڭ قىسقىچە تەرجىمىھالىنى كىتابقا كىرگۈزۈشنى لايىق تاپتۇق. بۇنىڭدا ئاساسلىقى سەھىپىنىڭ چەكلىكلىكى كۆزدە تۇتۇلسا، يەنە بىر تەرەپتىن ئالىي مەكتەپلەرنىڭ مۇئاۋىن پىرافىسسورىدىن يۇقىرى ئۇنۋانى، مەمۇرىي ئورۇنلارنىڭ ئەمىلىي خىزمەتتىكى مۇئاۋىن ھاكىمىدىن يۇقىرى دەرىجىسى، سەھىيە ئورۇنلىرىدىكى مۇدىر ۋاراج ئۇنۋانىدىن يۇقىرى ئۇنۋانى، پەن - تەتقىقات ئورۇنلىرىدىكى تەتقىقاتچى خىزمىتىدە ئىشلەۋاتقانلاردىن يۇقىرى ۋە بەزى كۆزگە كۆرۈنگەن تەنتەربىيە تۆھپىكارلىرى (يۇقىرى ئۇنۋانى بولمىسىمۇ) قاتارلىقلار ئاساس قىلىندى.

5. ئۆتكەن ئەسىرنىڭ 20- يىللىرىدا مائارىپ ئوقۇتۇش خىزمىتى بىلەن شۇغۇللانغان ئەجدات، ئۇستازلىرىمىز ۋە مائارىپ تارىخى ئاساسچىلىرىمىز ئامال بار قېزىلدى ۋە كىتابقا كىرگۈزۈلدى. لېكىن تولۇق ئەمەسلىكى ھەممىمىزگە ئايان رېئاللىق، چۈنكى يىللار بوران- چاپقۇنلىرى ئۇلارنىڭ بەزىلىرىنى ئىز- دېرەكسىز يۈتۈپ كەتتى...

6. ئۆتكەن ئەسىرنىڭ 30-، 40- يىللىرىدىكى پىشقەدەملىرىمىزنى يازغاندا يەنىلا يۇقىرىقىدەك ئەھۋال ئاستىدا يەنە ئىزدىنىشكە توغرا كەلدى... بۇندىن كېيىن يەنە ئىزدىنىش باسقۇچى بولىدۇ. 40- يىللاردىن كېيىن ئوقۇش پۈتتۈرۈپ ئىنقىلابقا قاتناشقان چوڭلىرىمىز توغرىسىدا ھازىرمۇ ئىزدىنىشكە تىرىشىۋاتىمىز، بۇندىن كېيىن يېڭى ماتېرىيال ۋە ئۇچۇر بىلەن تەمىنلەشنى ئۈمۈد قىلىمىز.

7. ئەينى دەۋردە ياشىغان تەرەققىيپەرۋەر زاتلىرىمىز توغرىسىدا ۋەكىل خاراكتېرلىك بىر قانچىسىنى قىسقىچە تۇنۇشتۇردۇق. لېكىن بۇمۇ مەزمۇن ئېھتىياجى ئاساسىدا بولدى. تېخىمۇ ياخشى توغرا بولغان ئۇچۇرلار بىلەن تەمىنلەپ خاتىرە ئېلىپ قويۇشقا تەقەززارىمىز...

8. يېڭى دەۋردە مەيدانغا كەلگەن ناھىيىمىزدىكى بىر قانچە كارخانىچىلىرىمىزنى تۇنۇشتۇردۇق، بۇلار يۈرتىمىزدىكى مەرىپەت سۆيەر، مائارىپ ۋە خەلق ئىشلىرىغا كۆڭۈل بۆلۈپ كېلىۋاتقان خەلق ۋەكىلى. ئۇنىڭسىزمۇ نۇرغۇن شەخس ۋە ئىلغار پىكىرلىك چوڭلىرىمىز ۋە ياشلىرىمىز ئومۇمىي خەلق ساخاۋەت ئىشلىرىغا يېقىندىن ھەمدەمدە، بۇ ھەممىگە ئايان... لېكىن بۇ يەردە يەنە ئالاھىيدە تىلغا ئېلىپ ئۆتۈپ كېتىشكە تېگىشلىك بىر نۇقتا: كىتابنىڭ روياپقا چىقىشىغا تارىخىي ئەسلىمە قالدۇرغان (مەيلى ئېغىزچە ۋە يازما بولۇشىدىن قەتئىينەزەر) تۆۋەندىكى پىشقەدەملىرىمىزگە رەھمەت ئېيتىمىز، بۇلار تارىخنىڭ گۇۋاھچىسى، تۈنۈگۈننى بۈگۈنگە باغلىغۇچىلاردۇر.

① يازما ماتېرىيال بىلەن تارىخ قالدۇرغان ئۇستاز ئابلەت مازىتوف .

② ئۆتكەن ئەسىرنىڭ 20- يىللىرىدىكى ئوقۇغۇچى مەمەت پاياندىھاجى ، سۇلايمان

پاياندىھاجى ، ئەھمەت ئاكا . . .

③ 30- يىللاردىكى ئۇيغۇر قىزلار مەكتىپىنىڭ ئوقۇغۇچىسى زىۋىتاي قۇربان (يۇنۇس

قىزى) ، گۈلسۈم ئاپپاي

«ئۇيغۇر ئەرلەر مەكتىپى» نىڭ 30- يىللاردىكى ئوقۇغۇچىسى ، پىشقەدەم مىللىي ئارمىيە

جەڭچىسى مىجىت داۋۇتھاجى ، پىشقەدەم مىللىي ئارمىيە جەڭچىسى ئابدۇغۇپۇر ھەسەن ،

پىشقەدەم مىللىي ئارمىيە جەڭچىسى جۇمىتاي ئۆمەرئاخۇن . . . قاتارلىقلارغا ، ئۇندىن باشقا

50- يىللاردىكى مائارىپ تارىخىمىزدىكى شەخىسلەرنى تېپىش ۋە ئۇلارنى رەتلەشكە

ماسلاشقان پىشقەدەم زىيالىي توختاخۇن ھوشۇر مۇئەللىمگە ۋە كىتاپ يېزىش ئىشلىرىمىزغا

مەنئىي رىغبەتلەرنى بېرىپ تۇرغان ئەل سۆيەر ياش رىشات مىجىت ھاجىمغا تەشەككۈرلەر

بىلدۈرىمىز . . .

9. ئابدۇجېلىل مۇئەللىم باشلانغۇچ مائارىپ تارىخىنى يېزىشقا ئالاھىدە كۈچ

چىقارغان بولۇپ بۇ ئۇستازىمىزنىڭ بۇ جەھەتتىكى تۆھپىسىنى ئالاھىدە تىلغا ئېلىپ

كېتىشكە بولىدۇ. (ئىلى تارىخىي ماتېرىيالدىكى ئابدۇجېلىل ئابلەم ۋە تەلئەت ۋارس

نامىدىكى تارىخىي ماتېرىيال) بۇ كىتابىمىزنىڭ ئازاتلىقتىن بۇرۇنقى ئاساسى بولۇپ قالدى .

10. تارىخىي ئىزنالار ۋە ئەسلىمىلەر شۇ دەۋىرنىڭ كارتىنىسى بىلەن تېخىمۇ

ئىسپاتلىنىدۇ. بۇ توغرىسىدا 30- يىللاردىكى ئوقۇغۇچى ، 40- يىللاردىكى ئۇستاز مەمەت

رەھىمتۇللا ۋە ئۇنىڭ رەپىقىسى مەۋلۇت داۋۇتھاجىغا چۇڭقۇر ھۆرمەت . . . چۈنكى ئۇلار بىز

كىتاپقا كىرگۈزگەن رەسىملەرنىڭ ئەتىۋارلىق ساقلىغۇچىلىرى ، ئۇلارنىڭ پەرزەنتلىرىمۇ بۇ

ھۆرمەتكە مۇيەسسەر ئەلۋەتتە . . . چۈنكى ئۇلار بۇ رەسىمنى ئەينى يىللاردىن تارتىپ

ئەتىۋارلاپ ساقلاپ كەلگەن ھەم بىزگە يەتكۈزگۈچى...

11. ئۇندىن باشقا بەزى تارىخىي رەسىملەر ۋە ئىسپاتلار بىلەن تەمىنلىگۈچى ھوشۇر

ئاكا، موللا كېرەم ئابدۇرېھىم ئاكا... قاتارلىقلارغا رەھىمىمىزنى بىلدۈرىمىز.

پايدىلانغان ماتېرىياللار مەنبەسى

① «دۆربىلجىن تەزكىرىسى» خەنزۇچە بىر قانچە نەشر قىسىملىرى.

② «جەلىپكار ئېمىل» ناملىق خەنزۇچە تارىخىي كىتاپ.

③ «چۆچەك ۋىلايىتىنىڭ مائارىپ تارىخى» خەنزۇچە نەشرى.

④ ئابدۇجېلىل ئابلەم، تەلئەت ۋارس يازمىسىدىكى «د.ن 1 - باشلانغۇچ مەكتەپ

تارىخى» ئىلى ئوبلاستلىق سىياسىي كېڭەش نەشرى.

⑤ «دۆربىلجىن 2 - ئوتتۇرا مەكتەپ تارىخى» قازاقچە نەشرى (ئازاتلىقتىن كېيىنكى

مەزمۇنى 1953 - 1986)

⑥ شۇنداقلا كىتاب مەزمۇنىدىكى ئايرىم ئىزاھ بېرىلگەن كىتاب ۋە ماتېرىياللار.

⑦ ئابلەت مازىيوف نامىدىكى يازمىلار، چوڭلار ئەسلىمىسى قاتارلىقلار. (1991 - يىلى بىر

قېتىم، 2002 - يىلى بىر قېتىم مەكتەپ تەرىپىدىن رەتلەنگەن)

⑧ دۆربىلجىن «پارتىيە - يەرلىك تارىخ ئىشخانىسى» تەمىنلىگەن بەزى رەسىملەر

ئاساس قىلىندى.

دۆربىلجىن ناھىيىسى توغرىسىدا

ناھىيىمىز شىنجاڭ ئۇيغۇر ئاپتونوم رايونى چۆچەك دۆربىلجىن تۈزلەڭلىكىنىڭ شەرقىي شىمال تەرىپىگە، شەرقىي مېردىئان $85.10^{\circ} \sim 83.24^{\circ}$ ، شىمالىي پارالېل $47.03^{\circ} \sim 46.09^{\circ}$ دائىرىسىگە جايلاشقان بولۇپ، شىمالىي تەرىپى قازاقىستان جۇمھۇرىيىتى، جەنۇبتا تولى ناھىيىسى، شىمالدا چۆچەك شەھىرى، شەرقتە قوبۇقسار مۇڭغۇل ئاپتونوم ناھىيىسى بىلەن چېگرىلىنىدۇ، جۇڭگو قازاقىستان چېگراسى 180



كېلومېتىر ئۇزۇنلۇقتا. ناھىيىمىز چېگرا ئىچى شەرقتىن غەربكە ئۇزۇنلۇقى 123 كېلومېتىر، جەنۇبتىن شىمالغا كەڭلىكى 87 كېلومېتىر، ئومۇمىي يەر مەيدانى 9531.9 كۋادرات كېلومېتىر بولۇپ، ناھىيىمىزنىڭ يەر مەيدانى شىنجاڭ ئۇيغۇر

ئاپتونوم رايونىنىڭ يەر مەيدانىنىڭ %0.6 ئېگەللەيدۇ.

ناھىيىمىزدە قازاق، خەنزۇ، ئۇيغۇر، مۇڭغۇل، خۇيزۇ قاتارلىق 25 مىللەت ياشايدىغان بولۇپ 2012-يىلدىكى ئۇمۇمىي نوپۇسى 220 مىڭ ئادەم. يەر شەكلى ئالاھىدىلىكىدىن ناھىيىمىزنىڭ ئۈچ تەرەپى تاغ بىلەن قورشالغان، شىمال تەرەپى تارباغاتاي تاغ تىزمىسى بىلەن، شەرقىي شىمال تەرەپى ئورقاشار تاغ تىزمىسى بىلەن، غەربىي جەنۇب تەرەپى بارلۇق تېغى بىلەن قارىشىپ تۇرىدۇ، ئوتتۇرا قىسمى ئاساسەن تۈزلەڭلىك بولۇپ دېڭىز يۈزىدىن ئوتتۇرىچە ئىگىزلىك پەرىقى 2852 ~ 455 مېتىرگىچە بولۇپ ناھىيىمىز دېڭىز - ئوكياندىن يىراق، پاراللېل گىرادۇس بىر قەدەر يۇقىرى، تىپىك ئىچكى قۇرۇقلۇق ئىقلىمىغا تەۋە. باھار پەسلى قىسقا، كۈزى قۇرغاق، ياز پەسلى ئىسسىق ھەم قىسقا، قىشى پەسلى سوغۇق ھەم ئۇزۇن، يىللىق ئوتتۇرىچە تېمپېراتورسى 5.5 سېلتسىيە گىرادۇس، ئەڭ تۆۋەن تېمپېراتۇرا 42 گىرادۇس، ئەڭ يۇقىرى گىرادۇس 41.7 سېلتسىيە گىرادۇس، يىللىق ئوتتۇرىچە ھۆل - يېغىن مىقدارى 270.8 مېللىمېتىر.

ناھىيىمىزنىڭ ئىقتىسادى دېھقانچىلىق، چارۋىچىلىقنى ئاساس قىلغان يېرىم چارۋىچىلىق، يېرىم دېھقانچىلىق رايون. ناھىيىمىزدە چارۋىچىلىقتىن باشقا ئاساسلىق دېھقانچىلىق زىرائەتلىرىدىن: بۇغداي، كۆممىقۇناق. پۇرچاق تۈرىدىكى زىرائەتلەر: مايلىق زىرائەتلەردىن قىچا، زاراڭزا قاتارلىقلار. ئىقتىسادىي زىرائەتلەردىن: قىزىلچا، ئۇرۇقلۇق تاۋۇز، پەمىيدۇر قاتارلىقلار بار... يېقىنقى مەزگىلدىن بۇيان سانائەتنىڭ تەرەققىي قىلىشى ئاساسدا دېھقانچىلىق ئىشلىرىنىڭ زامانىۋىيلىشىشى بىلەن بىللە يېڭى سانائەت تۈرلىرىدىن: دېھقانچىلىق ماشىنىلىرى سانائىتى، قۇرلۇش ماتېرىياللىرى سانائىتى، توقۇمىچىلىق سانائىتى، ئېلېكتر ئېنېرگىيە سانائىتى ۋە شىكەر، پەمىيدۇر

پشششقلاش سانائىتى، گۆش، سۈت مەسھۇلاتلىرىنى پشششقلاپ ئىشلەش بازىسى ھەمدە قول - ھۆنەرۋەنچىلىك قاتارلىق يېڭى سانائەتلەر ئارقا - ئارقىدىن مەيدانغا كېلىپ ناھىيىمىز سانائىتىنىڭ ئاساسىنى ياراتتى ۋە تەرەققىي قىلدۇردى.

گاساسلىق تاغلاردىن



تارباغاتاي تېغى : ناھىيە

چېگرا ئىچىدە شەرقتىن

غەربكە سوزۇلغان بولۇپ

جۇڭگو - قازاقىستان

چېگراسىغا جايلاشقان،

ئۈمۈمىي ئۇزۇنلۇقى 143

كېلومېتىر، يەر مەيدانى 2124

كۇۋادىرات كېلومېتىر دېڭىز يۈزىدىن ئەڭ ئىگىز چوققىسى 2852 مېتىر، بۇ رايون ناھىيىمىزنىڭ تەبئىي يايلىقى رايونى بولۇپ كەڭ كەتكەن ئىگىزلىك، ئوتلاق رايونىنى ئاساس قىلىدۇ.



ئورقاشار تېغى :

ناھىيىمىزنىڭ شەرقىي جەنۇبىغا

جايلاشقان، دېڭىز يۈزىدىن

ئىگىزلىكى 2613

مېتىر، ناھىيىمىزنىڭ ئاساسلىق

دەريا - ئېقىنلىرى بولغان ئېمىل دەرياسى، مارالسۇ دەرياسى، ئاقسۇ دەرياسى قاتارلىق دەريالارنىڭ ئاساسلىق سۇ مەنبەسى. ئوت - چۆپى مول، ئۆسۈملۈك تۈرلىرى خىلمۇ - خىل بولغان، قېيىن دەرىخى، قارىغاي، ئاق تېرەك قاتارلىق ئورمان بايلىقى مول بولغان «مىڭ بۇلاق يايلىقى» نى ئاساس قىلغان تاغ تىزمىسى.

ئاساسلىق دەريالار



ئېمىل دەرياسى: ئېمىل دەرياسى ئورقاشار تېغىنى مەنبە قىلغان پەسىللىك دەريا بولۇپ ئۇزۇنلۇقى 3000 كېلومېتىردىن ئارتۇق بولۇپ، ئورقاشار تېغىدىكى

قار - مۇزلارنىڭ ئېرىشى، بۇلاق ئېقىنلىرىنىڭ يىغىلىشىدىن قارا ئېمىل، سارى ئېمىل، جېلدە ئېمىل، مىڭ بۇلاق قاتارلىق تارماق ئېقىنلارنىڭ قوشۇلىشى بىلەن شەكىللىنىپ ناھىيە بازىرىدىن كېسىپ ئۆتۈپ قازاقىستان دۆلىتىنىڭ «ئالاقۆل» كۆلىگە قۇيۇلىدىغان خەلقئارالىق دەريا بولۇپ، نەچچە مىڭ يىللاردىن بېرى دىيارىمىزنىڭ دېھقانچىلىق، چارۋىچىلىق ئىشلىرىغا مەنبە بولغان «ئانا دەريا» دۇر.

ئۇنىڭدىن باشقا كىچىكرەك دەريالاردىن ئاقسۇ دەرياسى، كۆكسۇ دەرياسى، مارالسۇ دەرياسى قاتارلىق يىللىق ئېقىن مىقدارى 10 مىليون كۇب مېتىردىن ئاشىدىغان چوڭ - كىچىك 17 دەريا بار.

مىللەتلەر توغرىسىدا

ناھىيىمىز كۆپ مىللەتلىك ناھىيە بولۇپ ناھىيە چېگراسى ئىچىدە 25 مىللەت ياشايدۇ، بۇنىڭ ئىچىدە نۇپۇسى 5000 مىڭدىن ئاشىدىغان مىللەتلەردىن قازاق مىللىتى، خەنزۇ مىللىتى، ئۇيغۇر مىللىتى، مۇڭغۇل مىللىتى، خۇيزۇ مىللىتى قاتارلىقلار بار. ئۇنىڭدىن باشقا روس مىللىتى، تاتار مىللىتى، قىرغىز مىللەتلىرىمۇ بار. قازاق مىللىتى، ئاساسلىقى ئەنئەنىۋى چارۋىچىلىق رايونلىرىدا، قەدىمدىن چارۋىچىلىق كەسپى بىلەن شۇغۇللىنىپ كەلگەن بولۇپ جۈملىدىن قارا ئېمىل يېزىسى، ئۇچقاراسۇ بازىرى، شاڭخۇ بازىرى، كۈرتى يېزىسى، قۇيغانسۇ چارۋىچىلىق مەيدانى، سارى ئېمىل دېھقانچىلىق مەيدانى، كۈرە يېزىسى قاتارلىق جايلار بار، شۇنداقلا ئازاتلىقتىن كېيىنكى مەزگىللەردىكى بازارلىشىش ئاساسىدا ناھىيە بازىرىدىمۇ زور سالماقنى ئىگەللىگەن ئاساستا ئورۇنلاشقان، خەنزۇ مىللىتى ناھىيە بازىرىغا، جارىۇلاق دېھقانچىلىق مەيدانى، كۆشپىكى ئۇرۇقچىلىق مەيدانى، شەھەر ئەتراپى يېزىسى، مارالسۇ بازىرى قاتارلىق جايلارغا ھەمدە شەھەر بازىرىنى ئاساس قىلىپ جايلاشقان، ئۇيغۇر مىللىتى ئاساسلىقى شەھەر بازىرىغا ۋە شەھەر ئەتراپى يېزىسىغا جايلاشقان، خۇيزۇ مىللىتى شەھەر بازىرى ۋە ئەتراپتىكى يېزىلارغا توپلىشىپ ئولتۇراقلاشقان. مۇڭغۇل مىللىتى ئاساسلىقى مۇڭغۇلكۆرە يېزىسى، ھەرقايسى چارۋىچىلىق رايونلىرىغا، شەھەر ئەتراپى ۋە شەھەر ئىچىگە ئولتۇراقلاشقان.



قازاق مىللىتى: مىلادىدىن

بۇرۇنقى ساكلار، ئۇيسۇنلار، ھونلار

ۋە كېيىنكى تۈرك قەۋمىلەر

ئاساسىدا شەكىللەنگەن مىللەت

بولۇپ، چارۋىچىلىق مىللىتى

بولۇش سۈپىتى بىلەن يۇرتىمىزنىڭ

كەڭرى كەتكەن يايلاقلاردا چارۋىچىلىق بىلەن شۇغۇللىنىپ كەلگەن، ئۆزىگە خاس مەدەنىيەت ئەنئەنىسىگە ئىگە قەدىمىي مىللەت.

16- ئەسىرگە كەلگەندە «قازاق» دېگەن بۇ ئىسىم بىر پۈتۈن قازاق قەبىلە

ئىتتىپاقىغا كىرگەن قەبىلىلەرنىڭ ئۇمۇمىي نامىغا ئايلانغان. 18- ئەسىرنىڭ 60-

يىللىرى ئوتتۇرا ئاسىيا، يەتتە سۇ، ئالتاي، تارباغاتاي تاغ تىزمىسىنىڭ شىمالىدىكى

بىر قىسىم قازاق مىللىتى رايونىمىزنىڭ ئىلى، تارباغاتاي، ئالتاي رايونىغا كىرىپ بۇ

رايونلاردا چارۋىچىلىق بىلەن شۇغۇللانغان، يېقىنقى مەزگىللەردىن بۇيان شەھەرلىشىش،

ئولتۇراقلىشىش ئېھتىياجىنىڭ تۈرتكىسىدە قازاق مىللىتى كەينى - كەينىدىن شەھەر ۋە

شەھەر ئەتراپى يېزىلىرىغا ئورۇنلىشىپ دېھقانچىلىق ئىشلىرى بىلەنمۇ شۇغۇللانماقتا...

شۇنداقلا كۆپلىگەن قازاق مىللىتى سودا - سېتىق ئىشلىرى بىلەنمۇ شۇغۇللىنىپ

ئېگىلىك تىكلەمەكتە. قازاق مىللىتى قەدىمىي يايلاق مىللىتى بولۇش سۈپىتى بىلەن

ئەمگەكچان، باتۇر، ئاقكۆڭۈل، ئەقىللىق بولۇپ ئۇلار يۇرتىمىزنىڭ ماددىي ۋە مەدەنىيەت

تارىخىغا كۆپلەپ ھەسسە قوشۇپ ناھىيىمىزنىڭ ئىقتىسادىي تەرەققىياتىنى ئىلگىرى

سۈرۈشتە ئۆز تۆھپىسىنى قوشماقتا ۋە تارىخىي تەرەققىيات جەريانىدا قازاق مىللىتى

ئۆزىگە خاس مىللىي ئۆرۈپ - ئادەت، دىنىي ئېتىقاد ياراتقان.

قازاق مىللىتىنىڭ ئاساسلىق بايراملىرىدىن: قۇربان ھېيت، روزى ھېيت، نەۋرۇز بايرىمى قاتارلىق بايراملىرى، مەدەنىيەت پائالىيەتلىرىدىن: ئاقىنلار ئېيتىشىش، قىز قۇۋار، ئوغلاق تارتىشىش قاتارلىقلار بار. دومبىرا ۋە قوۋۇز تىپىك بولغان قازاق چالغۇ ئەسۋابى، بولۇپمۇ دومبىرا بىلەن ماسلاشتۇرۇلغان «ئاقىنلار ئېيتىشىشى» قازاق مىللىتىنىڭ مەنئىي مەدەنىيىتىنىڭ يۇقىرى پەللىسىگە ۋەكىللىك قىلىدىغان بولۇپ ئۇ مەملىكەتلىك غەيرى ماددىي - مەدەنىيەت مىراسىغا كىرگۈزۈلگەن.

ناھىيىمىزدىكى قازاق مىللىتىنىڭ 2012 - يىلدىكى ئۇمۇمىي نوپۇسى 74 مىڭ بولۇپ ناھىيە ئۇمۇمىي نوپۇسىنىڭ %45 ئىگەللەيدۇ.

خەنزۇ مىللىتى: خەنزۇ مىللىتى ئېلىمىزدىكى نوپۇسى ئەڭ كۆپ بولغان مىللەت، مىلادىدىن بۇرۇنقى 65 - يىللىرى خەن سۇلالىسى مەزگىللىرىدە چېگرا قاراۋۇللىرى بولۇش سۈپىتى بىلەن ئېمىل دەرياسى ۋادىسىدا پائالىيەت ئېلىپ بارغان، 12 - ئەسىرنىڭ بېشىدا



قىندانلارنىڭ يولباشچىسى يوللۇغ داشى¹. ئېمىل دەرياسى ۋادىسىدا غەربىي لىياۋ سۇلالىسىنى² قۇرغان مەزگىلدە ئاز بولمىغان خەنزۇلار بۇ قوشۇننىڭ تەركىبىدە ئېمىل دەرياسى ۋادىسىغا كىرگەن. 18 - ئەسىردە چىڭ سۇلالىسى جۇڭغار توپىلىخنى³ باستۇرغاندىن

كېيىنمۇ شەنشى، گەنسۇ، شەندۇڭ، خىنەن قاتارلىق جايلاردىكى خەنزۇ مىللىتىدىن

¹ يوللۇغ داشى: ئېلىمىزنىڭ شەرقىي شىمالىدىكى دەسلەپكى لىياۋ سۇلالىسىنىڭ شاھزادىسى
² يوللۇغ داشى مىلادى يىللىرى شىنجاڭ ۋە ئوتتۇرا ئاسىيادا قۇرغان خانلىق.
³ جۇڭغارلار: مۇڭغۇل قەبىلىسىنىڭ نامى بولۇپ «جۇڭغار» ئوڭ قانات دېگەن مەنىدە.

بولغان ھەربىيلەر ئېمىل دىيارغا كېلىپ ئولتۇراقلىشىپ قالدى.

مىنگو دەۋرىدە تىيەنجىن، شەندۇڭ، شەنشى، خىنەن قاتارلىق جايلاردىكى بىر قىسىم ئەمەلدارلار، سودىگەرلەرمۇ كەينى - كەينىدىن ئېمىل ۋادىسىغا كېلىشكە باشلىدى، ئازاتلىقتىن كېيىن چېگرانى ئېچىش ۋە گۈللەندۈرۈش چاقىرىقىغا ئاۋاز قوشۇپ ئىچكىرىدىن دۆلەت پىلانلىق ئاساستا چېگرا رايونلارغا خەنزۇ مىللىتىنى يۆتكەپ تۇردى. ناھىيىمىزدىكى خەنزۇلار ئاساسلىق دېھقانچىلىق، باقمىچىلىق، سودا - سانائەت كەسىپلىرى بىلەن شۇغۇللىنىپ يەرلىكتىكى ئاز سانلىق مىللەتلەر بىلەن تارىختىن بۇيان ئىجىل - ئىناق ئۆتۈپ ئۆزلىرىدىكى ئىلغار بولغان ئىشلەپچىقىرىش ئامىللىرى بىلەن ئاز سانلىق مىللەتلەرگە تەسىر قىلىپ كەلگەن بولسا، يەنە بىر تەرەپتىن قازاق، ئۇيغۇر، مۇڭغۇل قاتارلىق يەرلىكتىكى ئاز سانلىق مىللەتلەرنىڭ ياخشى بولغان ماددىي ۋە مەنىۋىي ئادەتلىرىنى قوبۇل قىلىپ ئۆزىگە خاس بولغان يەرلىك خەنزۇ مەدەنىيىتىنى شەكىللەندۈرمەكتە، خەنزۇ مىللىتىگە قازاق ۋە ئۇيغۇرلارنىڭ تائام مەدەنىيىتى ئۆزلۈشۈپ كەتكەن بولۇپ ھازىرقى باسقۇچتا بۇ خىل ئاز سانلىق مىللەتلەرنىڭ تائام مەدەنىيىتى ئۇلارنىڭ كۈندىلىك تۇرمۇشىنىڭ ئايرىلماس بىر قىسمىغا ئايلانغان.

خەنزۇ مىللىتىنىڭ 2012 - يىلدىكى ناھىيىمىزدىكى ئومۇمىي نوپۇسى 70 مىڭ ئادەم بولۇپ ناھىيە ئومۇمىي نوپۇسىنىڭ %40 نى ئىگەللىگەن.

خەنزۇ مىللىتىنىڭ ئاساسلىق بايراملىرىدىن: باھار بايرىمى (يىڭى يىل بايرىمى) چاغان بايرىمى، قەبەرە سۇپۇرۇش بايرىمى، تاۋۇز چاغىنى، قاتارلىق بايراملىرى بار.

مۇڭغۇل مىللىتى: مۇڭغۇل مىللىتى 12 - ئەسىردە چىڭگىزخاننىڭ غەربكە يۈرۈش قىلىشى بىلەن رايونىمىزغا كىرىشكە باشلىغان، 16 - ئەسىرنىڭ باشلىرىدا جۇڭغار،



تورغاۋۇت قەبىلىلىرى ئېمىل دەرياسى ۋادىلىرىدا چارۋىچىلىق بىلەن شۇغۇللانغان، 18- ئەسىرنىڭ ئوتتۇرلىرىدا تورغاۋۇت قەبىلىسى ئېمىل ۋادىسىدا پائالىيەت ئېلىپ بارغان. 1777- يىللىرى مۇڭغۇللارنىڭ چاخار قەبىلىسىمۇ ئىلى رايونىدىن ئېمىل دەريا ۋادىسىغا كۆچكەن. چىڭ سۇلالىسىنىڭ ئاخىرقى

مەزگىللىرىدىن تارتىپ مىنگونىڭ دەسلەپكى مەزگىللىرىگىچە رايونىمىزدىكى مۇڭغۇللار ئاساسلىقى چارۋىچىلىق بىلەن شۇغۇللىنىپ كەلگەن، ئازاتلىقتىن كېيىن مۇڭغۇل مىللىتىمۇ مۇقىم ئولتۇراقلىشىش ۋە دېھقانچىلىق ئىشلىرى



بىلەن شۇغۇللىنىپ بازارلىشىشقا قاراپ يۈزلەندى. ئۇلار ناھىيىمىزدىكى ئىجتىمائىي مۇقىملىقنىڭ، مەدەنىيەتلەرنىڭ رەڭدارلىقىغا ۋە ناھىيىمىزنىڭ ئىقتىسادىي ئىگىلىكىگە ۋە يۇرتىمىزنىڭ تەرەققىياتىغا دائىم تۆھپە قوشۇپ كەلمەكتە. مۇڭغۇل مىللىتىنىڭ ئاساسلىق بايراملىرىدىن چاغان بايرىمى، نادام بايرىمى، ئاساسلىق چالغۇ ئەسۋابلىرىدىن ئات باشلىق غىجەك.....، نەي قاتارلىقلار بار.

مۇڭغۇل مىللىتىنىڭ ئاساسلىق بايراملىرىدىن: باھار بايرىمى (يىڭى يىل بايرىمى، چاغان بايرىمى)، نادام بايرىمى قاتارلىق بايراملىرى بار.

خۇيزۇ مىللىتى: خۇيزۇ مىللىتى چىڭ سۇلالىسىنىڭ ئاخىرقى مەزگىللىرىدە ئېمىل ۋادىسىغا كەلگەن بولۇپ گەنسۇ، شەنشى، نىڭشىيا، چىڭخەي قاتارلىق جايلاردىكى خۇيزۇ مىللىتىنى ئاساس قىلغان. ئالدىنقى ئەسىرنىڭ 30- يىللىرىدىن تارتىپ خۇيزۇ مىللىتى



رايونىمىزغا كۆپلەپ كىرىشكە باشلىدى، خۇيزۇلار ئاساسلىقى سودا، يېمەك - ئىچمەك، قول - ھۈنەرۋەنچىلىك، دېھقانچىلىق ئىشلىرى بىلەن شۇغۇللىنىدۇ. خۇيزۇ مىللىتىنىڭ 2012 - يىلىدىكى ئومۇمىي نوپۇسى 6000

ئادەم بولۇپ ناھىيە ئومۇمىي نوپۇسىنىڭ %3.7 ئىگەللەيدۇ. خۇيزۇ مىللىتى ئۆزىگە خاس مىللىي ئۆرپ - ئادەت، ئەنئەنە، ماددىي ۋە مەنىۋىي مەدەنىيەت ئالاھىدىلىكى ياراتقان مىللەت بولۇپ يۇرتىمىز ئىقتىسادىي تەرەققىياتىغا ھەسسە قوشۇپ كەلمەكتە. خۇيزۇ مىللىتىنىڭ ئاساسلىق بايراملىرىدىن: قۇربان ھېيىت، روزى ھېيىت، قاتارلىق بايراملىرى بار.

ئېمىل توغرىسىدا سۆز

«ئېمىل» دېگەن بۇ سۆز مەھمۇد قەشقىرىنىڭ 10 - ئەسىردە يازغان « تۈركىي تىللار دىۋانى» ناملىق ئەسىردە «ئىلى دەرياسى»، « ئېرتىش دەرياسى»، «سايرام كۆلى» يەر ناملىرى قاتارىدا ئىزاھلىنىپ ۋە تىلغا ئېلىپ ئۆتسە، « غەربىي يۇرت ئومۇمىي تارىخى» ناملىق كىتاپتا «ئېمىل» تۈركچە سۆز بولۇپ « ئامان، تىنىچ، پاكىز» دېگەن مەنىدە دەپ ئىزاھلايدۇ. يەنە بىر مەلۇماتلاردا «ئېمىل» دېگەن ئىسمىنى «ئاننىڭ كۆكىسى» دەپ ئىزاھلايدۇ، چۈنكى «ئېمىل» دېگەن بۇ سۆزدىكى «ئەم» دېگەن تۈپ سۆزگە «ئىل» دىن ئىبارەت پىئىل قوشۇمچىسى ئارقىلىق (ئەم+ئىل=ئېمىل) سۈت ئىمىش مەنىسىدىكى «ئېمىل» دېگەن سۆز ياسالغان. ئۇنىڭسىزمۇ مىلادىنىڭ ئالدى - كەينىدىكى ھونلار

دەۋرىدە ۋە 5-6- ئەسىرلەردىكى تۈرك خانلىقى ۋە ئۇيسۇن خانلىقى دەۋرىدە ھەمدە 8- ئەسىرلەردىكى « قەدىمقى ئۇيغۇر خانلىقى»¹ دەۋرىدىمۇ بۇ زىمىن ئاشۇ زىمىندىكى ھۆكۈمران مىللەت بولغان تۈركلەرنىڭ تەسىر دائىرىسىدە بولغان، كېيىنكى دەۋىرلەردىكى « قۇجۇ ئۇيغۇر خانلىقى»² ۋە «قارا خانلار»³ دەۋرىدىمۇ بۇ زىمىن شۇ خانلىقلارنىڭ تەسىرىدە ۋە باشقۇرۇشىدا ئىدى.

12- ئەسىرنىڭ 30- يىللىرى يوللۇغ داشى قۇرغان قىدان خانلىقى (ياكى غەربىي

لىياۋ سۇلالىسىنىڭ) 13- ئەسىرگە كەلگەندە مۇڭغۇللارنىڭ ھۆكۈمرانلىقىدا بولغان. مۇشۇنداق قارىغاندىمۇ قەدىمقى ئەجداتلىرىمىز بۇ زىمىنغا «ئېمىل» دېگەن ئىسمىنى يەنى «ئانىنىڭ كۆكىسى» دېگەن مەنىنى بىلدۈرىدىغان ئىسمىنى قويۇش ئەقىلگە مۇۋاپىق، ھازىرمۇ تۈرك تىلىدا بىز بىر ئانىنىڭ سۈتىنى ئېمىپ چوڭ بولغان بالىلارنى «ئېمىلداش» دەپ ئاتايدىغان ئادىتىمىز بار، ئۇنىڭدىن باشقا ئېمىل دەرياسىنىڭ باشلىنىش نۇقتىسىنى « قارا ئېمىل»، «سارى ئېمىل»، «جېلدى ئېمىل» دەپ ئۈچ تۈرگە بۆلۈنۈپ ئاتىلىپ كېلىۋاتىدۇ. ھەمدە ئېمىل دەرياسىنىڭ تارماقلىرىنى «مارالسۇ»، «كۆكسۇ»، «ئاقسۇ» دەپ ئاتاشنىڭ ئۆزىمۇ ساپ تۈرك تىلى ئەلۋەتتە... شۇڭا قەدىمقى مىللەتلەرنىڭ تارىخى دەۋىرلەردىكى بۇ زىمىندا ئوينىغان رولىغا قارىساقمۇ بۇنى ئىسپاتلاپ بېرىدۇ.

دۆربىلجىن دېگەن ئاتالغۇ توغرىسىدا

¹ قەدىمقى ئۇيغۇر خانلىقى مىلادى 744- يىلى تاشقى مۇڭغۇلىيەدە بۇرۇلغان ئۇيغۇر خانلىقى.

² قۇجۇ ئۇيغۇر خانلىقى مىلادى 850- يىلى تۇرپان ۋە جىمىسارنى مەركەز قىلغان خانلىق.

³ قارا خانلار خانلىقى مىلادى 870- يىلى قەشقەر ۋە بالاساغۇننى مەركەز قىلغان خانلىق.

«دۆربىلجىن» بۇ نام مۇڭغۇل تىلىدىكى «قورغان»، «تۆت تەرىپى تام» ياكى «تۆت تەرەپلىك»، «چاساتام» دېگەن مەنىدە بولۇپ بۇ نام چىڭگىزخاننىڭ ئوغلى ئۇگۇتەي (1186 - 1241) خان غەربىي لىياۋ سۇلالىسىنى يۇقۇتۇپ ئېمىل ۋادىسىنى ئۆز تەسىر دائىرىسىگە ئالغاندىن كىيىن



ھازىرقى ئېمىل دەرياسى بويىدىكى قەدىمقى «ئېمىل شەھىرى» نى ئىگەللەپ بۇ شەھەرنىڭ شەرقىي تەرىپىگە 15 كېلومېتىر كېلىدىغان جايغا سالدۇرغان ھەربىي قورغانغا قويۇلغان ئىسىم، بۇ جايىنى

«دۆربىلجىن» دەپ ئاتىغان. (بۇ قورغاننىڭ ئىزناسى يوقاپ كېتىپ توپا دۆڭ بولۇپ قالغان بولسىمۇ كونا دۆربىلجىن» دەپ ئاتىتتى، ھازىر بۇ جايغا قورغان ۋە شەكىل قۇرۇشى سېلىنىپ ساياھەتچىلەرنىڭ ساياھەت ئورنى ۋە ئاسارە - ئەتىقە جاي بولۇپ قالدى)

يىللار ۋە زامانلارنىڭ ئۆتۈشى بىلەن بۇ جايدىكى مۇڭغۇل چارۋىچىلار ۋە ئەتراپتىكى باشقا چارۋىچى مىللەتلەر مۇڭغۇل تىلى ئادىتى بىلەن بۇ جايىنى «دۆربىلجىن» دەپ ئاتايدۇ. «دۆربىلجىن» نامى ئۆزلىشىشىگە قاراپ يۈزلەنسىمۇ «ئېمىل» نامى دەريا نامى بىلەن ساقلىنىپ كەلدى ھەمدە خەنزۇ تىلىدا بۇ نام يەر نامى بولۇپ قېلىۋەردى، 1918 - يىلى يۈرتىمىز ناھىيە بولۇپ قۇرۇلغاندا خەنزۇ تىلىدا «额敏» دېگەن، بۇ ئاھاڭ تەرجىمىسى (كونا تۈرك تىلىدىكى) خەنزۇچە ناھىيە نامى بولسىمۇ مىللىي تىلىدا بۇ ناھىيە «دۆربىلجىن» دەپ ئاتىلىپ كەتتى...

ئېمىل شەھرى قورغىنى (سېپىلى) توغرىسىدا

ئېمىل شەھرى قورغىنى (سېپىلى): ئېمىل ۋادىسى «يىپەك يولىنىڭ» شىمالىي يۆنىلىشىدىكى ئاساسلىق ئۆتكەلنىڭ ھالقىسىغا جايلاشقانلىقى ئۈچۈن بۇ جايدا نۇرغۇن



كۆچمەن چارۋىچىلىق بىلەن شۇغۇللىنىدىغان مىللەتلەر بىلەن بىللە تۇراقلىق ئولتۇراقلاشقان مىللەتلەرمۇ بار دېيىشكە بولىدۇ، چۈنكى ئېمىل دەريا ۋادىسى چارۋىچىلىققا ماس كېلىشى بىلەن بىللە

ھەرخىل دېھقانچىلىق زېرائەتلىرىنى تېرىشكىمۇ باپ كېلىدىغان بولۇپ، شۇڭا كونايلاردا بۇ يۇرتقا «نېمە سانجىپ قويسا شۇ ئۆسىدۇ...» دەيدىغان تەمسىل بار، بەزى تارىخىي ماتېرىياللاردا «ئېمىل» قەدىمدە كۆك تۈرك خانلىقىنىڭ 7-ئەسىرلەردىكى «يازلىق پايتەختى» بولغان دىگەن مەلۇماتلار بار... بۇنىڭدىن بىز شۇ دەۋىردىلا تۈركلەر ئىتتىپاقى تارمىقىدىكى سوغدىلارنىڭ ۋە ئۇيغۇرلارنىڭ دېھقانچىلىق، قول ھۈنەر ۋە ھەر خىل ئىشلەپچىقىرىش بىلەن شۇغۇللىنىپ شەھەر ئاساسىنى سېلىشقا باشلانغانلىقىنى تۇراقلاشتۇرىمىز، چۈنكى يىپەك يولىنىڭ شىمالىدىكى يۇرتىمىزنىڭ ئالتاي بىلەن بولغان ئارىلىقى 500 كېلومېتىر، غەربىدىكى قەدىمىي يۇرت «ئالمىلىق شەھىرى» ۋە ئىلى دەرياسى ۋادىسى بىلەن بولغان ئارىلىقى 600 كېلومېتىر، جەنۇب تەرىپى كەڭ كەتكەن

جۇڭغار ئويمانلىقى، مۇشۇ دائىرىدە مۇقىم تۇرالغۇ ئاساسىدىكى شەھەر ياكى بازار بولماسلىقى تارىخىي رېئاللىق ئەمەس ئەلۋەتتە.....

شۇڭا كېسىپ ئېيتىيالايمىزكى « يىپەك يولى » تازا گۈللەنگەن مەزگىللەردە بۇ جايدا مۇقىم ئولتۇراقلىشىش باشلانغان تارىخىي خاتىرىلەردە («جەلىپكار ئېمىل» ناملىق كىتابنىڭ 13-بېتىدە) 1130-يىلى 2-ئايدا قارا قىدان خانلىقىنىڭ ۋارىسى يوللىغ داشى ئېمىل دەريا ۋادىسىغا سىڭىپ كىرىپ ئېمىل ۋادىسىنى ئۆزىنىڭ تۇراقلىق ئورنى قىلىپ بەلگىلەيدۇ. شۇ چاغدا بۇ جايدا ئەمىلىي ئىشلىتىلىشچانلىقى ئىگە شەھەر بار...» (دەيدۇ. بۇنىڭدىن بىزنىڭ يۇقارىقى كۆز قارىشىمىز بىر قەدەر ئىسپاتلىنىپ تۇرىدۇ. 1132-يىلى يوللۇغ داشى «ئېمىل شەھىرى» دە خانلىق قۇرۇپ تەختكە ئولتۇرىدۇ، بۇ تارىختا «كېيىنكى لىياۋ»، «غەربىي لىياۋ»، «قارا قىدان خانلىقى» قاتارلىق ناملار بىلەن ئاتىلىدۇ (شۇنىڭغا مۇناسىۋەتلىك تارىخىي ماتېرىيالغا قارالسۇن) ۋە قۇجۇ ئۇيغۇر خانلىقى بىلەن تىرىكشىش باسقۇچى ھەمدە قارا خانلار خانلىقى بىلەن ئۇرۇش قىلىش باسقۇچىغا ئۆتىدۇ.(شۇ توغرىسىدىكى تارىخىي ماتېرىيالغا قارالسۇن)

دېمەك، بۇ مەزگىلدە «ئېمىل شەھىرى» خېلى ياخشى ۋەزىيەتكە كىرگەن بولۇپ بۇ شەھەرگە ئاھالىلەر كۆپلەپ ئورۇنلىشىپ دېھقانچىلىق ئىشلىرى زور دەرىجىدە راۋاجلانغان ۋە ئېمىل ۋادىسىنىڭ دېھقانچىلىق ئىشلىرى كۆلەملىشىشكە باشلىغان. («جەلىپكار ئېمىل» ناملىق كىتابنىڭ 14-ۋارىقىدا) كېيىنكى مەزگىللەردىكى لىياۋ سۇلالىسى بىلەن قۇجۇ ئۇيغۇر خانلىقى ئوتتۇرىسىدىكى ئۇرۇش ۋە لىياۋ خانلىقى بىلەن قارا خانلار خانلىقى بىلەن بولغان ئۇزۇنغا سوزۇلغان ئۇرۇش جەريانىدا بۇ شەھەرمۇ بىر مەزگىل ۋەيرانچىلىققا ئۇچىراپ چۆلدەرەپ كەتكەن بولسىمۇ 1219-يىلىدىن كېيىنكى چىڭگىزخان

ئىستىلاسى¹ ئوتتۇرا ئاسىيەدىكى پۈتۈن سۇلالىلەرنى تارىخ سەھىسىدىن ئۆچۈرۈپ مۇڭغۇل ئېمپىرىيەسىنى قۇرۇپ ئۇزۇن ئۆتمەي ئېمىل ۋادىسى ئۇنىڭ ئوغلى ئوگتەينىڭ (1186 - 1241) تەسىر دائىرىسىگە كىرىدۇ. ئوگۇتاي دەۋرىدە ئېمىل شەھىرى باشقىدىن ھاياتى كۈچكە تولۇپ سودا كارۋانلىرى ئۆتۈپ تۇرىدىغان ئۇيغۇرلار، قىدىنلار، مۇڭغۇللار، خەنزۇلار ئىشلەپچىقىرىش ۋە چارۋىچىلىق بىلەن شۇغۇللىنىدىغان ھەمدە سودا راۋاجلانغان دەۋىرگە قەدەم قويدۇ. («جەلىپكار ئېمىل» ناملىق كىتابنىڭ 20 - ۋارىقى) دەۋىرلەر ئۆتۈپ «چاغاتاي خانلىقى»² مەزگىلىدە ئېمىل ۋادىسى چاغاتاي خانلىقى تەسىر دائىرىسىگە ئۆتۈپ كەتتى، دېمەك، تارىخنىڭ داۋالغۇپ تۇرغان دولقۇنلىرىدا دىيارىمىز ئېمىل ۋادىسىمۇ يىپەك يولىنىڭ گۈللىنىشى بىلەن گۈللىنىپ، خاراپىلىشىش بىلەن سۈكۈت ئىچىدە قېلىپ تارىخىي ۋەقەلەرنىڭ شاھىدى بولۇپ كەلدى. لېكىن ھاياتلىقنىڭ رىشتى بولغان سودا كارۋانلىرى بۇ زىمىندا توختاۋسىز ھەرىكەتتە بولۇپ تۇردى. . . 16 - ئەسىرگە كەلگەندە بۇ زىمىن جوڭغار ھۆكۈمرانلىرىنىڭ تەسىر دائىرىسىدە بولدى، مۇشۇ مەزگىلدە جوڭغار ھۆكۈمرانلىقى بۇ ئىستىراتىگىيىلىك ئورۇننىڭ مۇھىملىقىنى تونۇپ يېتىپ ئابدۇل تارىخان³ قۇماندانلىقىدىكى ئۇيغۇر، مۇڭغۇل قوشۇنىدىن نەچچە مىڭ ئادەمنى بۇ جايغا ئىستىراتىگىيىلىك ئورۇنلاشتۇرۇلدى ھەمدە ئابدۇل تارىخان (ئۇيغۇر) قۇماندانىنىڭ رەھبەرلىكىدە 1654 - يىلى شەھەر قورغىنى (شەھەر سېپىلى) قۇرۇشقا باشلىدى. («جەلىپكار ئېمىل» 84 - بەت) . . .

بۇ شەھەر قورغىنى (سېپىلى) جەنۇبتا ھازىرقى «ئاغلىق يولى»، غەربتە «دۆڭ

¹ چىڭگىزخان ئىستىلاسى: چىڭگىزخاننىڭ ئوتتۇرا ئاسىيا ۋە شەرقىي ياۋرۇپاغا نەچچە بولغان 13 - ئەسىرنىڭ ئوتتۇرىسىدىكى ھەربىي يۈرۈشىنى كۆرسىتىدۇ.

² چاغاتاي خانلىقى: چىڭگىزخاننىڭ ئوغلى چاغاتاي نامى بىلەن ئاتالغان خانلىق بولۇپ شىنجاڭ ۋە قازاق دالاسى رايونىنى كۆرسىتىدۇ.

³ ئابدۇللا تارىخان: تارىخان قەدىمىي ئەمەل نامى بولۇپ سۇيۇرغال قىلىنغان زىمىنغا ئىگە، ئالاھىيە ئىمتىيازغا ئىگە بەگ ياكى ئەمەلدار مەنىدە.

مەھەللە»، شەرقتە «مېھمان كۈتۈش يولى»، شىمالدا «زاراڭزا گۈلى يولى» دائىرىسىدىكى تۆت چاسا شەكىلدىكى (بىر بۇلىڭدا ھازىرقى كونا يېزا ئېگىلىك بانكا بىناسى، يەنە بىر بۇلىڭدا ھازىرقى كۆچمە خەۋەرلىشىش بىناسى، يەنە بىر بۇلىڭدا دۆڭ مەھەللە شىمالىي كوچا ئېغىزى، يەنە بىر بۇلىڭى ھازىرقى قازاق مەسچىت دائىرىسى) ئايلانما ئۈزۈنلىكى بولغان ھەقىقىي مەنىدىكى شەھەر سېپىلى ئىدى. بۇ سېپىل توپا قۇرۇلمىلىق بولۇپ ئاستىنىڭ كەڭلىكى 8-10 مېتىر، ئۈستىدە ئاتلىق ئەسكەر چارلاش ئېلىپ بېرىشقا لايىقلاشتۇرۇلۇپ قۇرۇلغان ھەمدە كۈزىتىش مۇنارى ئورنىتىلغان ئىدى. (« جەلىپكار ئېمىل » دېگەن كىتابىغا قارالسۇن) بۇ سېپىلنىڭ سوقىلىشى ۋە ئابدۇل تارىخان قوماندانلىقىدىكى قوشۇننىڭ بۇ جايدا تۇرىشى بۇ جايدىكى دېھقانچىلىق، سودا ئىشلىرىنىڭ راۋاجلىنىشىغا باشقىدىن تۈرتكە بولدى. (چۈنكى نەچچە مىڭ كىشىلىك قوشۇننىڭ شۇ دەۋردىكى ئالاھىدىلىكى بىلەن ئائىلىسى كۆچۈپ كېلىدۇ — ئاپتوردىن) شۇنىڭ بىلەن شەھەر سېپىلىنى مەركەز قىلغان ئاھالىلەر ۋە مەھەللەلەر پەيدىن-پەي كېڭەيدى، سودا-سېتىق بىلەن شۇغۇللىنىدىغان تىجارەتچىلەر، جەنۇپ، شىمالدىن ئۈزۈلمەي كېلىپ تۇرىدىغان سودا كارۋانلىرى بۇ جايدا تۈرلۈك كەسىپلەرنىڭ مەيدانغا كېلىشىگە ئاساس سېلىپ ئۇيغۇر سودىگەرلىرى، (چارۋىچى مىللەتلەر ئۇلارنى «سارت» دەپ ئاتايتتى) خەنزۇ ۋە باشقا مىللەت سودىگەرلىرىنىڭ ئايىغى ئۈزۈلمىگەن ۋە باشقىدىن سودا ۋە ئالاقە تۈگۈنلۈك رولىنى جارى قىلدۇرغان ئىدى (مەيلى بۇ دەۋىرلەردە توختىماي داۋاملىشىپ تۇرغان ھاكىمىيەت ئالمىشىشى بولسىمۇ... ئاپتوردىن)

1758 - يىلى چىڭ سۇلالىسى جۇڭغار توپىلىغىنى بېسىقتۇرغاندىن كېيىنمۇ نۇرغۇن ئۇيغۇر، خەنزۇ، خۇيزۇ ۋە قازاق مىللەتلىرى بۇ جايعا يەنە ئارقىمۇ-ئارقىدىن كۆچۈپ كېلىشكە باشلىغان («جەلىپكار ئېمىل» ناملىق كىتابىنىڭ 84-بېتىدە) ۋە بۇ مىللەتلەر

ئۆزىگە خاس بولغان ئىشلەپچىقىرىش ئۇسۇلى بىلەن شۇغۇللانغان. 1769- يىللار چاڭ ھۆكۈمىتى يەنە بىر تۈركۈم ئۇيغۇرلارنى (ئاساسلىقى «خوجىلار» توپىلىشىدىكى¹ پالانغانلار ئىدى... ئاپتوردىن) كۆچۈرۈپ كەلگەن. 1803- يىللىرى بىر تۈركۈم خەنزۇلار ئىلى رايونى ۋە ئۈرۈمچىدىن رايونىمىزغا كۆچۈپ كەلدى.

دىمەك، شەھەر سېپىلىنى مەركەز قىلغان «بازار» نىڭ شەكىللىنىشى يۇقارقىدەك تارىخىي باسقۇچلارنى بېسىپ ئۆتتى. شەھەر سېپىلى كېيىنكى تارىخىي تەرەققىيات جەريانىدا ئۆزىنىڭ شەھەر قورغىنىلىق رولىنى يوقۇتۇپ بازارنىڭ كېڭىيىشى بىلەن يىللار بويىنىڭ تەسىرىدە خارابىغا ئايلاندى. (بىز بالىلىق مەزگىللىرىمىزدە بۇ سېپىلنىڭ ئاساسىي گەۋدىسى يوقالغان بولسىمۇ... لېكىن ئەينى دەۋردىكى بەزى ئىزنالار بار ئىدى: ئاپتوردىن) بولۇپمۇ ئازاتلىقتىن كېيىنكى ھەمدە ئۆتكەن ئەسىرنىڭ 80- يىللىرىدىن تارتىپ شەھەر بازار قۇرلۇشىنىڭ كېڭىيىشىگە ئەگىشىپ 21- ئەسىرگە قەدەم قويغاندا بۇ قەدىمكى شەھەر سېپىلى «دۆڭ مەھەللىدىكى» ئەڭ ئاخىرقى «دۆڭ» بولۇپ قالدى.

دىمەك، 17- ئەسىرنىڭ ئوتتۇرسىدا سېپىلنىڭ ئابدۇتارىخان قۇماندانلىقى باشچىلىقىدىكى ئۇيغۇر، مۇڭغۇل ئاتلىق قوشۇنى سوققان بۇ شەھەر سېپىلى 20- ئەسىرنىڭ ئاخىرىغىچە ئۈچ يېرىم ئەسىرلىك تارىخىي دەۋىرنى بېشىدىن ئۆتكۈزۈپ ئاستا- ئاستا تارىخ قايناملىرى ئىچىگە چۆكۈپ كەتسىمۇ لېكىن ئۇلارنىڭ شەھەر قۇرۇشى ۋە مۇستەھكەملەش ئىشىغا قوشقان تۆھپىسى مەڭگۈ ئۇنتۇلمايدۇ...

¹ خوجىلار توپىلىشى: 18- ئەسىرنىڭ ئوتتۇرسىدىكى جەنۇبىي شىنجاڭدىكى كۇچار، قەشقەر، ئاقسۇ قاتارلىق جايلاردىكى قوزغىلاڭ كۆزدە تۇتۇلىدۇ.

يۇرتىمىزدىكى تارىخىي ئىزنالار ۋە ساياھەت ئورۇنلىرى

قىيا تاش رەسىملىرى توغرىسىدا

ناھىيىمىز چېگراسى ئىچىدە ئىلگىرى- كىيىن بولۇپ ئۈچ ئورۇندا قىيا تاش رەسىملىرى بايقالغان بولۇپ بۇ قىيا تاشلار ئۇزاق تارىخىي دەۋرنىڭ يالدامسى، شۇ دەۋرنىڭ كارتىنىسى بولۇش سۈپىتى بىلەن زور بولغان تەتقىقات قىممىتىگە ئىگە.

قارا ئېمىل قىيا تاش رەسىملىرى: ئۇ ناھىيە بازىرىنىڭ شەرقىي شىمالىغا 65



كېلومېتىر يىراقلىقتىكى قارا ئېمىل دەرياسىنىڭ شىمالىي قىرغىقى ئورقاش تېغى ۋە قايقان تېغىنىڭ چېگراسىدىكى تاغ قاپتىلىدا بولۇپ، تاغ قاپتىلىنىڭ يۇقىرى تەرىپىدىن تۆۋەن تەرىپىگىچە نەچچە ئون پارچە قىيا تاشقا ئويۇلغان

رەسىملەر توپىنى كۆرسىتىدۇ. ئۇلارنىڭ ئويۇلۇش ئالاھىدىلىكىگە قارىغاندا بەزى رەسىملەر بىر پارچە تاشقا، بەزى رەسىملەر رەتلىك ھالدا قىرغاق نەچچە قىيا تاشقا يۇقىرىدىن تۆۋەنگە رەت تەرتىپى بىلەن ئويۇلغان. ئۇمۇمىي كۆلىمى 160 كۇۋادىرات مېتىر بولۇپ 200 پارچىدىن ئارتۇق رەسىملەر توپى بار، بۇ قىيا تاش رەسىملىرى پارقىراق، قارا تاشلارغا ئويۇلغان بولۇپ ئاساسلىقى ھايۋاناتلارنى ئوبيېكت قىلىپ

ئات، كالا، قوي، تۆگە، بۆرە، ئىت ۋە ئادەم پورتېرىتى، قۇشلارنىڭ شەكلى چۈشۈرۈلگەن. بۇلارنىڭ ئىچىدىكى گەۋدىلىك رەك بىر رەسىمدە ئات مىنگەن بىر ئادەمنىڭ بىر توپ قوي ۋە بىر ئىتنى ئەگەشتۈرگەن ھالەتتىكى كۆرۈنۈشى بولۇپ ئادەمگە مول بولغان قەدىمىي چارۋىچىلىق تۇرمۇشىنى ئەسلىتىدۇ.

جاربۇلاق قىيا تاشلىرى: بۇ قىيا تاش رەسىمى ناھىيە بازىرىنىڭ شەرقىي شىمالغا



58 كېلومېتىر جايىدىكى جاربۇلاق تېغىدا بولۇپ تاغ قاپتىلىنىڭ ئوتتۇرىسىدىكى نەچچە ئون پارچە سۇس قارا قىيا تاش پارچىلىرىغا ئويۇلغان. بۇ قىيا تاش رەسىملىرى چۇڭقۇرراق ئويۇلغان بولۇپ قوڭۇر رەڭدە. مەزمۇن جەھەتتىن قارا ئېمىل قىيا تاش

رەسىملىرى بىلەن ئوخشىشىپ كېتىدۇ، ئاساسلىقى بۇغا، ئات، قوي ۋە بىر قىسىم ئۇچار قاناتلارنىڭ ئوبرازى چۈشۈرۈلگەن.

بىيىت بۇلاق قىيا تاش رەسىملىرى: بۇ قىيا تاش رەسىملىرى ناھىيە بازىرىنىڭ



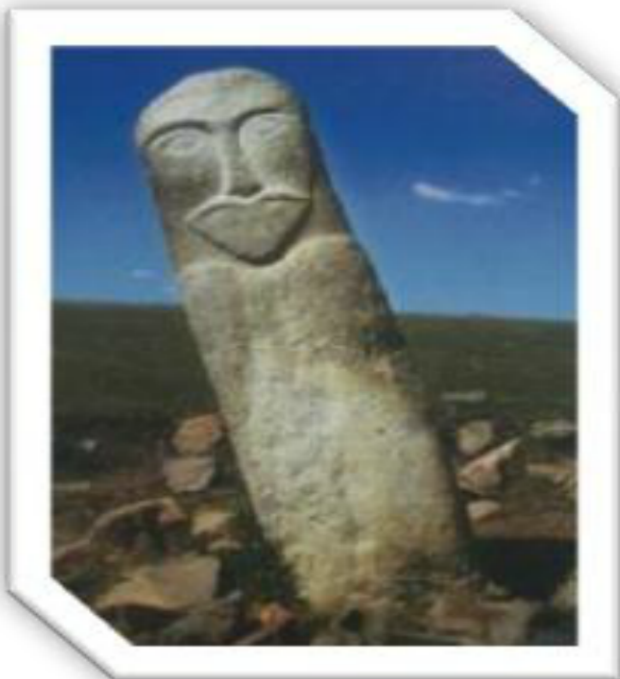
شەرقىدىكى ئورقاشار تېغىنىڭ بىيىت بۇلاق تېغى قاپتىلىدا بولۇپ، بۇ جايدا ئۇزۇنلۇقى 2.1 مېتىر، كەڭلىكى 1.4 مېتىر، كۆلىمى 2.94 كۇۋادىرات مېتىر كېلىدىغان پارقىراق

قىيا تاشتىكى 18 پارچە رەسىم بولۇپ، ئويۇلۇشى ئانچە چۇڭقۇر ئەمەس، قوڭۇر رەڭ ئاساس قىلىنغان، ئادەم، ئات، قوي، گۈل ۋە ئوت - چۆپلەر ئوبرازى ئىپادىلەنگەن.

دىمەك، يۇقارقى قىيا تاش رەسىملىرى مىلادىدىن خېلى بۇرۇنلا بۇ جايدا چارۋىچىلىق ۋە ئىجتىمائىي ھايات بىلەن شۇغۇللانغان مىللەتلەرنىڭ تەبىئەت دۇنياسىنى ۋە ئۆزىنىڭ ئىجتىمائىي تۇرمۇشىنى ئوبرازلىق رەسىم بىلەن ئىپادىلىگەنلىكىنىڭ تىپىك ئىپادىسى ھەم شىنجاڭ ئۇيغۇر ئاپتونوم رايونىنىڭ باشقا جايلىرىغا تارقالغان قىيا تاش رەسىملىرى بىلەن بىر دەۋىرگە مەنسۇپ بولۇپ ھازىرغىچە ئىككى، ئۈچ مىڭ يىللىق تارىخقا ئىگە دەپ قارىلىدۇ.

ناھىيىمىزدىكى بالبال تاشلار

بالبال تاشلار توغرىسىدا چۈشەنچە: بالبال تاشلار رايونىمىز كەڭ يايلاقلارغا



تارقالغان جۈملىدىن ئىلى ۋادىسى يايلاقلىرى، بىر كۆل يايلاقلىرى، جىمسار يايلاقلىرى ۋە تارباغاتاي يايلاقلىرىدا كۆپ ئۇچىرايدىغان تاش ھەيكەللەر بولۇپ بۇ تاش ھەيكەللەرمۇ ئەينى دەۋىرنىڭ ئىجتىمائىي ئالاھىدىلىكىنى ئەكس ئەتتۈرۈپ بېرىدىغان مول تارىخىي قىممەتكە ئىگە مەدەنىي يادىكارلىقلاردۇر.

باي مرزا تاش ئادىمى: ناھىيە بازىرىنىڭ شەرقىگە 118 كېلومېتىر كېلىدىغان، باي



مرزا چېگرا پونكىتىنىڭ¹ غەربىگە بەش كېلومېتىر كېلىدىغان جايدا ئىگىزلىكى 1.7 مېتىر، قېلىنلىقى 0.3 مېتىر بولغان ئەر ئادەمنىڭ تاشقا ئويۇلغان پورتېرىتى مۇكەممەل ساقلانغان بولۇپ، بۇرۇن ۋە يۈز قىسمى سويىچاق كەلگەن ھالەتتە.

بېرىك قالا تاش ئادىمى: بۇ تاش ئادەم مىڭ بۇلاق يايلىقىنىڭ جەنۇبىغا سەككىز كېلومېتىر كېلىدىغان جايدا قويۇلغان ئىگىزلىكى 3.22 مېتىر، كەڭلىكى 0.47 مېتىر، قېلىنلىقى 0.29 مېتىر بولغان ئەر ئادەمنىڭ باش سۈرىتى بولۇپ ئاستىغا خەت ئويۇلغان. كۆكتال تاش ئادىمى: بۇ ھەيكەل ھازىرقى خوجىرىتى مۇڭغۇل مىللىي ئاپتونوم



يېزىسىنىڭ كۆكتال دەرياسىنىڭ جەنۇبىي تەرىپىدىكى يايلاقنىڭ ئوتتۇرىسىغا جايلاشقان بولۇپ قىزىل بالبال تاشقا ئويۇلغان ئەر ئادەمنىڭ پورتېرىتى بولۇپ پىشانىسىنىڭ ئىككى تەرىپىگە چېچى ئايرىلغان (قەدىمكى تۈرك قاتارلىق چارۋىچىلىق مىللەتلەرنىڭ چاچ قويۇش

¹ باي مرزا چېگرا پونكىتى: ناھىيىمىزنىڭ شەرقىي شىمالىدىكى ھازىرقى قازاقىستان بىلەن بىۋاسىتە چېگرىلىنىدىغان قەدىمىي ئۆتەڭ.

ئالاھىدىلىكى...)، ئۆرۈمە ساقاللىق، قۇللىقىغا بىرجۈپ ھالقا ئېسىلغان، ئوڭ قولى كۆكسىگە قويۇلغان، سول قولى بېلىدىكى كىچىك پىچاق غىلىپىنى تۇتقان شەكىلدىكى ئىگىزلىكى 1.15 مېتىر، كەڭلىكى 0.5 مېتىر. يەنە بىر ھەيكەل كۈلرەڭ بالبال تاشقا ئويۇلغان بولۇپ غەرب تەرەپكە قارىغان، يەردىن كۆتۈرۈلۈپ چىققان ئوڭىزلىكى 0.92 مېتىر، كەڭلىكى 0.43 مېتىر. بۇ بىر جۈپ تاش ھەيكەلنى شۇ جايدىكى خەلق قەبىرە بېشىغا قويۇلغان ئابىيىدە دەپ قارايدۇ.

يۇقىرىقى بالبال تاشلار مىلادىدىن ئىلگىرى-كېيىنكى بۇ جايدا چارۋىچىلىق بىلەن شۇغۇللانغان قەدىمىي مىللەتلەرنىڭ ئۆز قەۋملىرىدىكى ئابىروىغا ئىگە قەبرىمانلىرى، شاھزادىلىرى، پادىشاھلىرىغا ئاتاپ تىكلەنگەن ئابىيىدىلىرى بولۇپ، رايونىمىزنىڭ باشقا جايلىرىدا تېپىلغان شۇ خىلدىكى بالبال تاشلار بىلەن ئوخشاش مەزمۇنغا ئىگە، تەتقىقاتچىلار بۇ تاشلارنى ئۈچ مىڭ يىللىق تارىخقا ئىگە دەپ قارايدۇ.

قەدىمكى قەبرىلەر

جىلاننىر قەبرىسى: بۇ قەدىمىي قەبرىستانلىق قارا ئېمىل يېزىسىنىڭ جىلاننىر تېغىنىڭ غەربىي جەنۇب قىسمىغا بىر كېلومېتىر كېلىدىغان جايغا جايلاشقان بولۇپ ئۇمۇمىي ئالتە تۇپا قەبرىدىن ئۈچتىن ئىككى قاتار قىلىپ قويۇلغان، جەنۇبتىن شىمالغا قاتار تىزىلغان بولۇپ ئەڭ چوڭىنىڭ ئىگىزلىكى ئون مېتىر، ئارخېئولوگىيىلىك تەكشۈرۈشلەر ئارقىلىق بۇ قەبرىلەر ئۇيسۇن خانلىقى دەۋرىدىكى قەبرىلەر ئىكەنلىكى ئىسپاتلاندى.

ئوبالى قەبرىلەر توپى: بۇ قەبرىلەر شاڭخۇ يېزىسى چىگراسى ئىچىدە ئۈچ قەبرىدىن تەشكىل تاپقان، جەنۇبتىن شىمالغا تىزىلغان قۇمساڭ تۇپا ۋە شېغىل

قۇرۇلمىلىق بولۇپ ئەڭ چوڭنىڭ ئېگىزلىكى ئىككى مېتىر، ئۇزۇنلۇقى 28 مېتىر. ئۇمۇمەن ناھىيىمىز چېگرا ئىچىدىكى ھازىرغىچە ئارخېئولوگىيىلىك بۇ تەكشۈرۈشلەردىن ھەر خىل پار - پۇر قاچىلار، سۆڭەكتىن ياسالغان، مىستىن ياسالغان، تاشتىن ياسالغان ۋە ئەينەكتىن ياسالغان تۇرمۇش بۇيۇملىرى تېپىلغان بولۇپ ئارخېئولوگىيىلىك تەكشۈرۈلۈشتە بۇ تۇرمۇش بۇيۇملىرى مىلادىدىن بۇرۇنقى 700 - يىللاردىن، 500 - يىللارغىچە ئارىلىقتىكى مۇشۇ رايوندا پائالىيەت ئېلىپ بارغان قەۋىملەرگە مەنسۇپ ئىكەنلىكى ئىسپاتلاندى، بولۇپمۇ ناھىيىمىزنىڭ جەنۇبىدىكى «تۆمۈرتام» رايونى تاغ قاپتىلىدا تېپىلغان مىس ئەينەك، ئەينەك شارچىلار تارىم ئويمانلىقى بوستانلىقىدىن تېپىلغان شۇ خىلدىكى ئاسارە - ئەتىقىلەر بىلەن دەۋىرداش ھەم تارىخىي يىلتىزداش بولۇپ بۇ خىل شەكىلدىكى ئاسارە - ئەتىقىلەرنىڭ تەڭرى تېغىنىڭ شىمالىدا تۈنجى بايقىلىشى بولۇپ مۇھىم ئارخېئولوگىيىلىك تەتقىقات قىممىتىگە ئىگە.

مەدەنىيەت ۋە ساياھەت نۇقتىلىرى

يۈرتىمىز ئۆزىگە خاس بولغان ئېكولوگىيەلىك ئالاھىدىلىكى بىلەن تەبىئىي مەنزىرىلىك جايلار ۋە مەدەنىيەت مەركەزلىرىنى شەكىللەندۈرگەن.



ئېمىل دەرياسى ئېكولوگىيەلىك باغچىسى: بۇ قۇرۇلۇش 2009 - يىلى 4 - ئايدا ناھىيىلىك پارتىكوم، ھۆكۈمەت 200 مىليون يۈەن خىراجەت ئاجرىتىپ ناھىيە بازىرىنى كېسىپ ئۆتىدىغان دەريا

تارىمىقنى ئۆزگەرتىش قۇرۇلۇشى ئاساسىدا قۇرۇلغان باغچە بولۇپ شەرقتىن غەربكە ئۇزۇنلۇقى 2000 مېتىر، ئۇمۇمىي كۆلىمى 70 مىڭ كۇۋادىرات مېتىر بولغان سۇ ئىنشائات قۇرۇلۇشى بىلەن مەنزىرە قۇرۇلۇشى ئېكولوگىيىسى بىرلەشتۈرۈلگەن يېڭى دەۋىردىكى ناھىيىمىزنىڭ كۆزنەك قۇرۇلۇشىغا ئايلانغان ساياھەت نۇقتىسى بۇ قۇرۇلۇش 2013-يىلى 7-ئايدا 4A دەرىجىلىك ساياھەت نۇقتىسىغا ئايلانغان. بۇ ساياھەت نۇقتىسى دەۋىر مەيدانى، مىللەتلەر باغچىسى، بالىلار ئىستىراھەت رايونى، ياشلار باغچىسى قاتارلىق رايونلارغا بۆلۈنگەن، ناھىيىمىز خەلق ئاممىسىنىڭ دائىملىق پائالىيەت سورۇنى ھەم ساياھەت نۇقتىسى.

تارىخىي يالداما «دۆربىلجىن كۆلۈبى»: 1930-يىللارنىڭ ئوتتۇرىغا كەلگەندە ناھىيىمىزنىڭ مائارىپ ئىشلىرى كۆرىنەرلىك تەرەققىي قىلدى، شۇنىڭ بىلەن كۈندىن-كۈنگە ئېشىۋاتقان خەلقنىڭ



مەنىۋىي تۇرمۇش ئېھتىياجى تۈپەيلى مەركەزلەشكەن پائالىيەت مەركىزىنى قۇرۇش ئېھتىياجى تۇغۇلدى. شۇنىڭ بىلەن 1935-يىلى كېرىمخان غۇپۇر ھاجى ناھىيىمىزگە

ھاكىم بولغاندا پۈتۈن ناھىيە خەلقىنى سەپەرۋەرلىككە كەلتۈرۈپ ناھىيە بازىرى مەركىزىدىن يەر ئاجىرتىپ ئونۋېرسال پائالىيەت ئېلىپ بېرىش ئۈچۈن كۆلۈپ سېلىشقا باشلىغان بولۇپ بۇ ئىشقا يەرلىك ھۆكۈمەتتىن تاشقىرى ئۇمۇمىي خەلق سەپەرۋەرلىككە كەلتۈرۈلگەن. بۇ مەدەنىيەت مەركىزى ئەينى دەۋىردىكى ھەتتا يېقىنقى مەزگىلدىكى پۈتۈن

شىنجاڭ دائىرىسىدىكى ئاز ئۇچرايدىغان زامانىۋىي مەدەنىيەت مەركىزى بولۇپ شىنجاڭ يېقىنقى زامان تارىخىدىكى ئىلغار مەدەنىيەتنىڭ يۇقىرى نامايەندىسى. بۇ مەدەنىيەت مەركىزى روس ئۇسلوبى بويىچە تاش، سېمونت، ياغاچ قۇرۇلمىلىق، قىزىلتاش كېسەك ئاساسى ماتېرىيال قىلىنغان كەڭ ئىشىك - دېرىزىلىك، تۆپىسى ئۈچ بۇلۇڭ شەكىلدىكى قاتناش ئۆگزىلىك، ئىچكى قۇرۇلمىسىدا كىنو قويۇش ئۆيى ۋە ئايرىم دەم ئېلىش زالى، پائالىيەت مەركىزىدە ئورۇندۇقلار ئالدى - كەينى تەڭلىشىپ، كۆرۈش نۇقتىسى توغۇرلانغان. سەھنە ئىككى يېنىغا كىيىم ئالماشتۇرۇش ۋە دېكراتسىيە ئالماشتۇرۇش ئورۇنلىرى بار بولغان، سەھنە تۆپىسىدە مەخسۇس پەردە ئالماشتۇرۇش، چىراق ئالماشتۇرۇش سېستىمىسى بار 500 ئادەملىك زامانغا لايىق ئورۇندۇقلىرى بار. يەر يۈزىدىن 3، 4 مېتىر كۆتۈرۈلۈپ سېلىنىپ پولىق ئاساسى بار بولغان ھەيۋەتلىك قۇرۇلما ھاسىل قىلغان، پۈتۈن يۈرتىمىز مەدەنىيەت تارىخىدا پەخىرلىنىشكە ئەرزىيدىغان مەدەنىيەت مەركىزى ئىدى. بۇ ئىشقا يۈرتىمىزدىكى چوڭ - كىچىك ھەممە ئادەم قاتناشقان بولۇپ خالىسانە ئەمگەك قاتارىدا تاغدىن ياغاچ، تاش ئەكېلىش، قۇرلۇش ئىشىنىڭ تۆمۈرچىلىكىنى مەخسۇس ئىشلەش (جۈملىدىن سەلىياخۇن تۆمۈرچى) قۇرلۇش ئىشلىتىش ئىشلىرىغا ئۈستاملار (جۈملىدىن زاھىد ئۈستام) بىۋاسىتە قاتناشقان... ھەمدە بۇ ئەھمىيەتلىك قۇرلۇش شۇ مەزگىلدىكى ئوقۇغۇچىلارنىمۇ خالىس ياردەمدە بولۇش ۋە كۈندە بىر قېتىم بېرىپ كۆرۈپ كېتىدىغان قىزىق نۇقتىغا ئايلانغان...

دۈمەك خەلقىمىزنىڭ يېقىندىن ھەمكارلىشىشى، بىۋاسىتە كۈچ چىقىرىشى، ھۆكۈمەت ئۇيۇشمىلىرىنىڭ رەھبەرلىك قىلىشى بىلەن بۇ زامانىۋىي مەدەنىيەت ئونۋېرسال قۇرلۇشى 1936 - يىلى پۈتۈن ئىشلەشكە تاپشۇرۇلغان... بۇ مەدەنىيەت كۈلۈبى ھەر قايسى دەۋىرلەردە ئۆزىنىڭ مەدەنىيەتلەر ئۇچۇرشىسىدىكى مەركىزىگە ئايلنىپ 1990 - يىللارنىڭ

ئاخىرىغىچە ئۆزىنىڭ ئىشلىنىش قىممىتىنى ساقلاپ 1990- يىللاردىن كېيىنكى چېقىش، ئۆزگەرتىش شامىلىنىڭ تەسىرىدە تارىخىي ۋەزىپىنى مەجبۇرىي ئاخىرلاشتۇرغان ئىدى. لېكىن خەلقىمىز ھازىرغىچە ئاشۇ تارىخىي ئابىدە بولۇشقا تېگىشلىك قۇرلۇشنى ۋە ئۇنىڭ يېنىدىكى 1500 ئادەملىك يازلىق كىنو- تىياتىرخانىنى، ئەتراپتىكى ئەسىرلىك تارىخنىڭ گۇۋاھچىسى قارىياغاچلىق باغچىنى، ئازادە، كەڭ مەيداننى سېغىنىش ئىچىدە ئەسلىپ تۇرىدۇ...

ناھىيىلىك موزىيخانا: بۇ موزىيخانا 2009- يىلى 5- ئايدا ئىشقا كىرىشتۈرۈلگەن، ئومۇمىي قۇرۇلۇش 1006 كۇۋادىرات مېتىر، بۇ موزىيخانا: تارىخ بۆلۈمى، مىللەتلەر ئورپى- ئادەت بۆلۈمى، سىياسىي قۇرۇلۇش بۆلۈمى، نەتىجە ۋە ساياھەت بۆلۈمى قاتارلىق بەش بۆلۈمگە بۆلۈنگەن. موزىيخانىدا ناھىيىمىزدىن تېپىلغان ئىپتىدائىي تاش- قۇراللار، ساپال بۇيۇملار، مىس بۇيۇملار دەۋرىدىن تارتىپ تۆمۈر قۇراللار دەۋرىگىچە، ھەمدە كېيىنكى دەۋىرلەردىكى ئارخېئولوگىيىلىك نەتىجىلەر ۋە بۇ جايدىكى قەدىمىي مىللەتلەرنىڭ تۇرمۇش، ئورپى- ئادەتلىرى، ئىشلەپچىقىرىش ئۇسۇللىرى، ماددىي ۋە مەنىۋىي تۇرمۇشى گەۋدىلەنگەن قېزىلمىلار قويۇلغان. بولۇپمۇ مىستىن ياسالغان چىراق تېگى ۋە مىخ، بىر جۈپ ئالتۇن ھالقا قاتارلىقلار گەۋدىلىك بولۇپ بۇنىڭ ئىچىدىكى قىزىل مىستىن ياسالغان قاچا پارچىلىرى ئەسلىگە كەلتۈرۈلگەندىن كېيىن شىنجاڭ چېگراسى ئىچىدىكى ئەڭ چوڭ مىستىن ياسالغان ئاسارە- ئەتىقە بولۇپ قالغان. ئۇندىن باشقا موزىيخانىدا يەنە ناھىيىمىزنىڭ يېقىنقى مەزگىلدىكى ئىجتىمائىي تەرەققىياتى گەۋدىلەندۈرۈلگەن مول مەزمۇنلۇق چۈشەندۈرۈش ۋە كارتىنلار بار بولۇپ بۇ موزىيخانا ھازىر ناھىيىمىزنىڭ مەنىۋىي- مەدەنىيەت قۇرۇلۇشىنىڭ ۋە تەنپەرۋەرلىك، تەربىيە قۇرۇلۇشىنىڭ كۆزىنىڭگە ئايلانغان.

مىڭ بۇلاق يايلىقى: بۇ يايلاق ناھىيە بازىرىنىڭ 50 كېلومېتىر يىراقلىقتىكى ئورقاش تېغىنىڭ مەركىزىگە جايلاشقان يايلاق بولۇپ دېڭىز يۈزىدىن ئوتتۇرىچە

ئېگىزلىكى 2300 مېتىر، يىللىق ئوتتۇرىچە تېمپېراتۇرا 15 سېلتسىيە گرادۇس، يىللىق ئوتتۇرىچە ھۆل - يېغىن مېقدارى 550 مىللىمېتىر بولۇپ تىپىك ئىگىزلىك يايلىقى بولغاچقا باشقىلار ئۇنى «بۇلۇت ئۈستىدىكى



يايلاق» دەپ تەرىپلەيدۇ. بۇ يايلاقنىڭ ھاۋاسى ساپ، ئېكولوگىيىسى تەبىئىي، ئوت - چۆچى قۇۋۋەتلىك، مول بولغانلىقى ئۈچۈن ناھىيىمىزنىڭ مۇھىم چارۋىچىلىق بازىسى ھەم كۆڭۈلدىكىدەك ساياھەت نۇقتىسى شۇنداقلا مەملىكەت بويىچە ئىككىنچى چوڭ ئىگىزلىك يايلىقى.

باي مىرزا ساياھەت رايونى: بۇ رايون ناھىيىمىزنىڭ شەرقىگە 100 كېلومېتىر

يىراقلىقتىكى جۇڭگو - قازاقىستان چېگراسى پاسسىلىغا جايلاشقان، مەنزىرىسى گۈزەل، ساياھەت نۇقتىلىرى مول بولۇپ «تېڭى يوق كۆل»، «يايلاق تاش ئادىمى» قاتارلىق نۇقتىلىق كۆرۈنۈشلەر گىرەلىشىپ كەتكەن



تەبىئىي يايلاقتىن ئىبارەت. بۇ يايلاق توغرىسىدا خەلق ئارىسىدا نۇرغۇن رىۋايەتلەر مەيدانغا كەلگەن. ئاساسلىق ساياھەت مەزگىلى ياز مەزگىلىگە يەنى 6 -، 7 - ئاي مەزگىلىگە توغرا كېلىدۇ.

ئېمىل قار تېپىلىش مەيدانى: بۇ قۇرلۇش 2011 - يىلى 20 مىليون يۈەن مەبلەغ چىقىرىپ سېلىنغان بولۇپ يەر مەيدانى 615 مو دائىرىدە، ئوخشاش بولمىغان ئۈچ خىل



دەرىجىگە بۆلۈنگەن قار تېپىلىش نۇقتىسى، 1000 مېتىردىن، 500 مېتىرغىچە قار تېپىلىش مەيدانى بولغان قىشلىق ئونۋېرسال ئىستىراھەت ئورنى. بۇ جاينىڭ ئۇل - ئەشيا قۇرۇلۇشى

ئاساسىي جەھەتتىن مۇكەممەللەشكەن بولۇپ دۆلەت ئىچى - تېشىدىكى ئىلغار بولغان قىشلىق كۆڭۈل ئېچىش ئۈسكۈنىلىرى كىرگۈزۈلگەن، تائام مەدەنىيىتى، كۆڭۈل ئېچىش بىر گەۋدە قىلىنغان شىنجاڭدىكى ناھىيە دەرىجىلىك ئەڭ چوڭ قار تېپىلىش مەيدانى.



ياۋا ئالمىلىق ساياھەت رايونى: بۇ مەنزىرە رايونى قار تېپىلىش مەيدانىنىڭ يۇقىرى تەرىپىدىكى تاغ قاپتىلىغا جايلاشقان بولۇپ ياۋا ئالما، دولانا، تاغ گۈللىرى، قىيىن دەرەخلىرى گىرەلىشىپ كەتكەن

سۇ، تاغ بىرگەۋدىگە ئايلانغان يۇرتىمىزدىكى مەشھۇر ساياھەت نۇقتىسى. تۆت پەسىلنىڭ ھەممىسىدە ئۆزىگە خاس مەنزىرە شەكىلەندۈرگەن. يەرلىك تائام مەدەنىيىتى، ئۆرپ-ئادەت مەدەنىيىتى گەۋدىلىنىپ تۇرىدىغان ناھىيىمىزنىڭ كۆزگە كۆرۈنگەن نۇقتىلىق ساياھەت ئورۇنلىرىنىڭ بىرى. ئورمانچىلىق نازارىتى تەرىپىدىن «ئاسىيا بويىچە ئەڭ مۇكەممەل ساقلانغان ياۋا ئالمىلىق» دىگەن نامى بار.

ئۇيغۇرلار ۋە ئۇلارنىڭ ئېسىل ۋادىسىدىكى ئەبھۇئالى توغرىسىدا

ئۇيغۇرلار تارىخى مەدەنىيەتلىك مىللەت بولۇپ مىلادىدىن ئىلگىرى ھونلار ئىتتىپاقىنىڭ تەركىبى قىسمىدا ۋە مىلادىنىڭ دەسلەپكى ۋاقىتلىرىدا تۈرك قەبىلىلەر ئىتتىپاقىنىڭ تەركىبىدە پائالىيەت قىلغان بولۇپ ئاساسلىق پائالىيەت دائىرىسى مۇڭغۇل يايلاقلىرى، ئالتاي ۋە تەڭرى تېغىنىڭ جەنۇب شىمالىدا شۇنداقلا تەكلىماكان ئويمانلىقى گىرۋەكلىرىدە ئىجتىمائىي پائالىيەت بىلەن شۇغۇللانغان.

ئېلىمىزنىڭ قەدىمقى تارىخى خاتىرىلىرىدە «دىلار، خۇلار» دەپ ئاتالسا، خەن، تاڭ سۇلالىسى مەزگىلىدە «خۇي خى»، «خۇي خو»¹ دېگەن ناملار بىلەن ئاتالغان ئىدى. (يۈەن سۇلالىسى دەۋرىدە «ۋي ۋۇ ئېر» دەپمۇ ئاتالغان) تارىخى خاتىرىلەر ۋە تاشقى مۇڭغۇلىيىدىكى «تاش ئابىدىلەر»² دىكى خاتىرىلەرگە ئاساسلانغاندا ئۇيغۇرلار مىلادى 744- يىلى تۈرك قەۋملىرى توپىدىن ئايرىلىپ چىقىپ ۋە تۈرك خانلىقىنى ئاغدۇرۇپ مۇڭغۇل دالاسىدا تارىختا «قەدىمقى ئۇيغۇر خانلىقى» دىگەن خانلىقنى قۇرغان. ئۇيغۇر خانلىقى شۇ مەزگىلدىكى تاڭ سۇلالىسى بىلەن قويۇق ئىتتىپاقتا بولۇپ سىياسى - ئىقتىساد، ماددىي ۋە مەنەۋىي تۇرمۇش جەھەتتە ناھايىتى يېقىن مۇناسىۋەتتە بولغان ۋە ئۆزىگە خاس يايلاق ۋە شەھەر مەدەنىيەتلىرى گىرەلەشكەن پارلاق مەدەنىيەت ياراتقان.

مىلادى 840- يىلى «قەدىمكى ئۇيغۇر خانلىقى» ئىچكى زىددىيەت ۋە تەبىئىي ئاپەت تۈپەيلى ئاجىزلىشىپ شۇ مەزگىلدىكى يېڭىدىن كۈچەيگەن قىرغىز قەبىلىلىرى بىلەن

¹ «回纥»، «回鹘»

² تاش ئابىدىدە: مەڭگۈ تاشلار دەپمۇ ئاتىلىدۇ. ئۇلاردىن كۆلتېكىن مەڭگۈ تېشى، تۈنيۇقۇق مەڭگۈ تېشى قاتارلىقلار مەشھۇر بولۇپ ھازىرقى تاشقى مۇڭغۇلىيە يايلاقلىرىدىكى قەدىمىي تۈرۈك تاش يازما خاتىرىلەردۇر.