

# کومورتو غرسدا ھېکایه



میلله نلەر نەشریاتی

بېجىن

گویشى

# كومۇرتوغرىسداهېكايە

مىللەتلەر ئەشربىياتى

بېجىن - 1956



## مەزمۇنى

بۇ كىتاب مېتاللۇرگىيە سانائىتى، ئېلېكتر ئېنېرگىيىسى سانائىتى، ماشىنىسازلىق سانائىتى، خىمىيە سانائىتى ۋە قاتناش - ترانسپورت ئىشدا كومۇرنىڭ مۇھىملىكىنى كۆرسۈتۈپ بېرىدۇ. شۇنىڭ بىلەن بىللە كومۇر كانلىرىنى تېپىش، خاڭ ئېچىش ساۋاتلىرى ۋە ۋەتەننىمۇزنىڭ كومۇر سانائىتىنىڭ تەرەققىيات ئەھۋالى توغرىسىدا بايان قىلىدۇ. بۇ كىتاپتىن كومۇرنىڭ نىمە ئۈچۈن «سانائەتنىڭ ئېنى» بولۇدىغانلىغىنى، خاڭ ئىشچىلىرىنىڭ ھەر بىر توننا كومۇر ئۈچۈن قانداق قەھرىمانلارچە كۆرەش قىلىدىغانلىغىنى چۈشۈنەلەيمىز.

بۇ كىتاب ئاممىباپ كىتاپلار نەشرىياتى تەرىپىدىن 1954 - ژىلى ئىيۇلدا نەشر قىلىنغان بىرىنچى نەشرى بىرىنچى باسمىدىن تەرجىمە قىلىندى.  
本書根據通俗讀物出版社1954年7月第一版第一次印刷本譯出

## مۇندەرىجە

5	I قاراتاش .....
8	II سانائەتتىكى ئېنىق .....
12	III قېدىمقى زامان جاڭگاللىغىدا .....
16	IV كومۇر كانلىرىنى تېپىش «كورسە تىكۈچى» .....
21	V خاڭدا ئىشلەش .....
35	VI ۋە تىنىمىزنىڭ كومۇر سانائىتى .....

## I

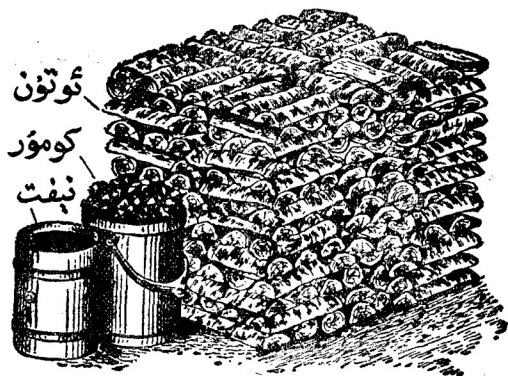
### قاراتاش

مۇندىن 700 ژىل ئىلگىرى ئىتالىيەلىك بىر سودىگەر - ماركو - پولودىگەن كىشى سودىگەرچىلىك بىلەن جۇڭگوغا كەلگەن. ئۇ جۇڭگوغا كېلىپ ئىلگىرى ھېچ كورۇپاقمىغان نۇرغۇن نەرسە - لەرنى - جۇملىدىن كومۇرنى كورگەن. ئۇ ئوزنىڭ «ماركوپولو - ساياھەت خاتىرىسى» دىگەن كىتابىدا كومۇر ھەقتىدە: «جۇڭ - گونىڭ يېقىلغۇلىرى، ياغاچ، (ئوتۇن) ياكى قۇرۇق چوپ بول - ماستىن، بەلكى بىرخىل قاراتاش ئىكەن» دەپ يازغان.

بىزنىڭ ئاتا - بوۋىلىرىمىز مۇندىن 4 000 ژىل ئىلگىرى كو - مۇرنى ئىشلىتىشنى بىلەتتى. مۇندىن 2 000 ژىللار ئىلگىركى كونا كىتاپلاردا جاڭشى، نەنجياڭ ئەتراپلىرىدا كومۇرنىڭ تېپىلىپ، يېقىلغانلىغىنى يازىدۇ.

ھازىرقى بىزنىڭ ئىشلىتىۋاتقان يېقىلغۇلىرىمىز كومۇر، نېفىت ۋە ئوتۇنلاردىن ئىبارەت. 100 كېلوگرام نېفىت، 130 كېلوگرام كومۇر ۋە 340 كېلوگرام ئوتۇننىڭ بەرگەن ئىسسىقلىقى بىر - بىرىگە تەڭ كېلىدۇ. گەرچە نېفىتنىڭ بەرگەن ئىسسىقلىقى قۇۋۋىتى زور بولسىمۇ، ئەمما، ئۇنىڭدىن يېزىن ۋە دىزىل ما -

لىرىنى چەككەلەپ ئېلىپ ، ئاىپروپلان ، ئاۋتوموبىل ۋە تراكتور-  
 لارغا ئىشلىتىدۇ . ئادەتتە ئەڭ مۇۋاپىق يېقىلغۇ كومۇردۇر .  
 ھەر كۈنى تاماق پۇشۇرۇشتا كومۇر ئىشلىتىمىز ، قىش كۈنى  
 لىرى سوغۇق چۈشكەندە ئوينى كومۇر بىلەن ئىسسىتىمىز . كومۇر  
 بىزنىڭ تۇرمۇشىمىزدا كام بولسا بولمايدۇ .



1-رەسىم . رەسىمدە : كورسۇتۇلگەن بۇ نۇرغۇن ئوتۇن ، كومۇر ۋە  
 نېفىتنىڭ چىقارغان ئىسسىقلىقى بىر - بىرىگەن تەڭ كېلىدۇ .

ئەمما سانائىتىمىزدىچۇ ؟ سانائەتتە كومۇر بولماي پەقەت  
 مۇمكىن ئەمەس . مەسىلەن ، تومۇر ئېرتىشى تەرىپىدىن قاراپ  
 باقايلىق ، ئىلگىرى ئەنگىلىيىلىكلەر تومۇر ئېرتىشتە ياغاچ كۆ-  
 مۇرىنى يېقىلغۇ قىلاتتى . شۇنىڭ ئۈچۈن بەزى جايلارنىڭ ئور-  
 مانلىقلىرىنىڭ ھەممىسىنى دېگدەك كېسىپ تۈگۈتۈۋەتكەن ئى-

دى. مۇندىن 700 ژىللار ئىلگىرى ئۇلار دېڭىز بويلىرىدىن كومۇرنى تاپتى. مۇندىن 200 ژىللار ئىلگىرى پارماتىنىسنىڭ ئىجات قىلىنىشى بىلەن سانائەتمۇ تەرەققى قىلىشقا باشلىدى. ئەمما، ياقىدىغان ئۈنچىۋالا نۇرغۇن ئوتۇن يوق ئىدى. قانداق قىلىش كېرەك؟ ئەڭ ياخشىسى يەر ئاستىدىكى كومۇرنىنى كولاشقا توغرى كەلدى.

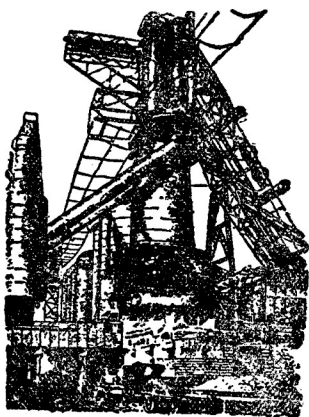
1620 - ژىلى ئەنگىلىيە تومۇر ئېرتىشتە بىرىنچى بولۇپ، ياغاچ كومۇرنىڭ ئورنىغا كومۇرنى ئىشلىتىپ، نېتىجىدە يېڭىلىدى. كومۇر ژۇقۇرى ئىسسىقلىقتا ئېرىگەندىن كېيىن، دومنا مېشىنىڭ گاز ترۇبىسىنى توسۇپ ئالدى. چۈنكى كومۇر يالغۇزلا ئوگىرود (كاربون) دىن تەركىپ تاپقان ئەمەس. كومۇر تەركىبىدىكى ئوگىرود پەقەتلا  $\frac{3}{4}$  نى تەشكىل قىلىدۇ، بۇندىن باشقا  $\frac{1}{4}$  نى تەشكىل قىلىدىغان كىسلورود، ۋودورود بار. ھەم كۆپ مىقتاردا كۆل بار. بۇمۇرە ككەپ ماددىلار تومۇرنىڭ ئېرىشىگە توسقۇنلۇق قىلىدۇ.

بۇ مۇرە ككەپ ماددىلارنى قانداق چىقىرىپ تاشلىغىلى بولۇدۇ؟

1735 - ژىلغا يەتكەندە بۇ مەسىلە ھەل بولدى.

بۇنىڭدا ئالدى بىلەن كومۇر ھەممە يېرى ئېتىك شامال كىرمەيدىغان مەشكە سېلىپ كويدۇرۇلۇدۇ. ئاندىن ئۇنىڭدىكى كومۇر گازى ۋە قاراماي چىقىپ كېتىپ، كوكسلا قالدۇ. كوكس





ناھايىتى قاتتىق بولۇپ،  
 نۇرغۇن كىچىك تۇشۇكلۇك .  
 بولۇدۇ ، ھەم ئاسانلىقچە  
 ئېرىپ كەتمەيدۇ . ئۇ دومنا  
 مەشتە سېلىسىيە گرادۇسدا  
 1 200 گرادوس ئىسسىقلىق  
 بېرىدۇ . شۇنىڭ بىلەن ،  
 تومۇر مەدەنلىرى ئېرىپ  
 تومۇر تاۋلىنىپ چىقىدۇ .  
 شۇنداق قىلىپ كوكس  
 پولات ئېرىتىشتە ئوتۇنغا  
 يولەنمەستىن ، پولات ئىش - 2 - رەسىم . دومنامېشىگە كۆزىگە نۇرغۇن  
 لەپچىقىرىشنىڭ چەكسىز  
 تەرەققىياتىغا كاپالەتلىك قىلدى .

## II

### سانائەتنىڭ ئېنى

كومۇر ئاش پۇشۇرۇش ۋە ئويلەرنى ئىسسىتتىشىلا ئىشلىتىلمەس -  
 تىن ، پولات ئېرىتىشكەمۇ ئىشلىتىلىدۇ ، شۇنىڭدەك بارلىق سانائەت  
 ئەت تارماقلىرىنىڭ ھەرخىل ئېھتىياجلىرىنى تەمىنلەيدۇ .  
 سىز تومۇرچىنىڭ تومۇر سوقىنىنى كوردىڭىزمۇ؟ ئۇلار ،

چىلىق - چىلىق تەرلىرىنى ئاققۇزۇپ بازغان بىلەن قىزىل چوغدەك  
 تومۇرنى سوقىدۇ. ئەمما قانچە غەيرەت بىلەن زور بېرىپ سوقسا  
 سىمۇ تومۇرنىڭ سوقۇلۇشى تەكشى بولمايدۇ، ئۇلار پەقەت  
 كەتمەن، ئوغاق دىگەنگە ئوخشاش ئاددى سايمانلارنىلا ئىش  
 لەپچىقىراالايدۇ.

زامانلاشقان، مۇرەككەپ چوڭ سانائەت ماشىنىلىرىنى تومۇر-  
 چىنىڭ بازغان - بولغىلىرى بىلەن سوقۇپ ئىشلەپچىقارغىلى بو-  
 لامدۇ؟ پەقەت بولمايدۇ! ماشىنىلار پەقەتلا ماشىنا بازغان-  
 لىرى بىلەن سوقۇپ ئىشلەپچىقىرىلىدۇ، بىزنىڭ ھازىر ئىشلىتى-  
 ۋاتقان ماشىنا بازغانلىرىمىز ئاساسەن پار بازغىنىدىن ئىبارەت.  
 چوڭ بىر پار بازغىنى بىر قېتىمدا 5 توننا ئېغىرلىقتىكى كۈچ  
 بىلەن سوقۇلۇدۇ. پار بازغىغا كېرەكلىك پار كومۇرنىڭ كويۇ-  
 يۇشى بىلەن كېلىپ چىقىدۇ.

پاراۋوز نەچچە ئونلىغان ۋاگوننى سورەپ رېلىس ئۈستىدە  
 زۇگرەپ ماڭىدۇ، ئۇنىڭ بۇ كۈچى نەدىن كەلگەن؟

ئۇنىڭ كۈچىمۇ كومۇرنىڭ

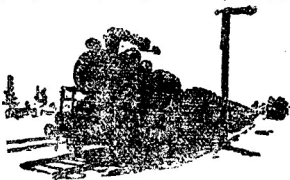
كويۇشى بىلەن كېلىپ چىققان.

كومۇر پار قازىنىدىكى سۇنى

قاينىتىپ پارغا ئايلاندۇرۇدۇ،

بۇ پار، پار ماشىنىسىنىڭ ئىچى-

دىكى پورشاننى ھەركەتكە



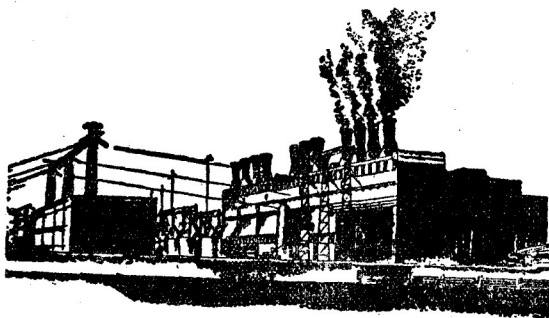
3 - رەسىم. بويىزد كومۇر كۈچى

بىلەن ماڭىدۇ.

كەلتۈرۈدۇ . پوروشىن چاقنىڭ ئوقىنى ئىستىرىدۇ ، شۇنىڭ بىلەن پويىزد ماڭدۇ .

توك ھازىرقى زامانىۋى سانائەتتە بىرمۇتەسۋ كام بولسا بولمايدۇ . ئەگەردە توك بولمىسا ، زاۋودنىڭ بارلىق ماشىنىلىرى ھەركەتتىن توختايدۇ .

توك قانداق پەيدا بولغان ؟

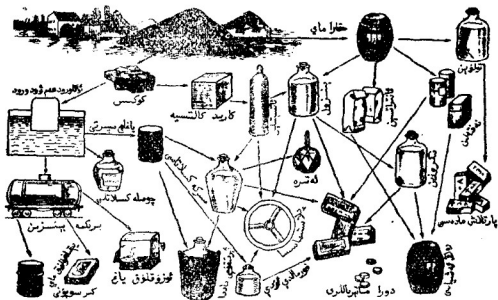


4 - رەسىم . ئوت كۈچى بىلەن ماڭدىغان ئېلېكتىرلىك ستانىسىنىڭ يېقىلغۇ ماتېرىيالى كومۇر .

ئېلېكتىر ستانىسىلىرى 2 خىل بولۇدۇ : بىرخىلى ئوت كۈچى بىلەن ماڭدىغان ئېلېكتىرلىك ستانىسىلىرى ، يەنە بىرخىلى سۇ كۈچى بىلەن ماڭدىغان ئېلېكتىرلىك ستانىسىلىرى . ئوت كۈچى بىلەن ماڭدىغان ئېلېكتىرلىك ستانىسىلىرى كومۇر بىلەن سۇنى پارغا ئايلاندۇرۇپ ، شۇ پار ئارقىلىق پار تىرۋىسى ھەركەتكە كېلىدۇ .

لمدۇ، پار تىرۇبىسى دىن نامنى ئايلاندۇرۇدۇ، سۇنىڭ سىلەن توك پەيدا بولۇدۇ.

كومۇر ئېنېرگىيە ھاسىل قىلىشتىن باشقا، يەنە ئوزگۇرۇش پىچان خۇسۇسىيەتكە ئىگە. كومۇر خىمىيە سانائىتىدە مۇھىم خام ئەشيا بولۇپ ھېساپلىنىدۇ. خىمىيە سانائىتى كومۇردىن بىز ئويلاپ باقمىغان نۇرغۇنلىغان نەرسىلەرنى ئىشلەپچىقىرىدۇ. كومۇرنى كوكس مېشىگە سېلىپ ئۇنىڭدىن كوكس ۋە قاراماي ئىشلەپچىقىرىدۇ، خىمىيە زاۋۇدلىرى كوكس ۋە قاراماي دىن بېنزىن، قەلەيلەپ ئۇلاشقا ئىشلىتىدىغان ئاتىستېلىن، رەڭ، پارتلاش دورىسى، پلاستىماسسا، سوپۇن، ئەترە (ئىس) لىق ماي) ئاسپىلېن ۋە ياخشى خىمىيە ۋى دورىلارنى ئىشلەپچىقىرىدۇ.



5- رەسىم. خىمىيە زاۋۇدلىرى كومۇردىن مۇشۇنداق نۇرغۇن نەرسىلەرنى ياسايدۇ.

- 1- ئۇگىلىرود ۋە ۋودورود، 2- كوكسىس، 3- كاربىد
- كالىتسىيە، 4- ئاتسېتلىن، 5- بېنزول، 6- قاراماي، 7- تو-
- لۇپىن، 8- ئاتتراتسېن، 9- نەفتەلىن، 10- چۇمولە كېسلوتاسى.
- 11- ياغاچ سېپىرتى، 12- سىرگە كېسلوتاسى، 13- پىلاستىماسى،
- 14- ئەترە، 15- نىكدوزىن، 16- پاتلاش ماددىسى، 17- رەك
- ئەشىياسى، 18- دورا ماتېرىياللىرى، 19- فورمالدىن ئۇدې،
- 20- ئېپىرتىككۇچى ماددا، 21- يەيدىغان ياغ، 22- كىرسوپۇنى،
- 23- يېقىلغۇچىسى، 24- بىرىكمە پېنزىن.

مۇشۇنچىلىك نەرسىلەرنىڭ كومۇردىن چىقىدىغانلىقىنى سىز  
ئويلاپ كورگەنمۇ يوق؟

يۇنىڭدىن مەلۇمكى، كومۇر مېتاللۇرگىيە سانائىتىدە، ماشىنى-  
سازلىق سانائىتىدە، توك ئېنېرگىيە سانائىتىدە ۋە تومۇر يول  
ترانسپورتىدا كام بولسا، بولمايدىغان يېقىلغۇ ۋە خام ئەشيا-  
دۇر. ئۇنىڭسىز چوڭ سانائەتنى قۇرۇپ چىققىلى بولمايدۇ.  
شۇنىڭ ئۈچۈن 1920- ژىلى لېنىن: كومۇرنى «سانائەتنىڭ ئېنى»  
دەپ ئاتىغان.

### III

#### قېدىمقى زامان جاڭگاللىغىدا

كومۇر قانداق كېلىپ چىققان؟  
مۇندىن 300 ژىللار ئىلگىرى پەن ئالىملىرىمۇ بۇ مەسىلىنى

ئوچۇق ئايرالمىغان ئىدى. بەزى ئالىملار كومۇرنى نىقە...  
 نىڭ قېتىپ تاشقا ئايلىنىشى دىگەن بولسا، يەنە بەزىلىرى  
 كومۇر يەر ئاستىدىكى يانار تاغلارنىڭ ئېتىلىپ چىقىشىدىن ھاسىل  
 بولغان دەپ ئىشەنگەن ئىدى.



6 - رەسىم. تاش دەۋرىدىكى جاڭگاللىق.

ھازىر بىز كومۇرنىڭ قېدىمقى زامان ئوسۇملۇكلىرىنىڭ ئوز-  
 گۇرۇشىدىن پەيدا بولغانلىقىنى بىلىمىز.  
 مۇندىن 300 مىللىئون زىل ئىلگىركى دەۋردە (گېولوگىيىدە  
 بۇ دەۋرنى «تاش دەۋرى» دەپ ئاتايدۇ. يەر شارىنىڭ كېلى-  
 ماتى ناھايىتى مونتىدىل ۋە ئەملىك بولۇپ، ئوسۇملۇكلەر ناھا-  
 يىتى بۇك ئوسەتتى. سازلىقلاردا ھەم يوغان ئىگىز دەرىخىلەر  
 ئوسەتتى، بۇ دەرىخىلەر قىرىق قۇلاقلىق (پاپورتىنىك) ئوسۇم-  
 لىكى<sup>①</sup> دەپ ئاتىلىدۇ. قېدىمقى زامان ئوسۇملۇكلىرى ئولگەن-  
 ① پاپورتىنىك ئوسۇملىكى. بىر خىل ئاددىي ئوسۇملۇك بولۇپ، چې-  
 چەكلىمەيدۇ، ئۇ زەي ئىسسىق جايلاردا ئوسۇدۇ.

دىن كېيىن، شۇ يەرگە زىغىلىپ چىرىشكە باشلايدۇ، كېيىن ئۇ ئورمانلارنى دېڭىز سۈيى بېسىپ كېتىپ، سۇ ئوزى بىلەن بىللە ئېقىپ كەلگەن لاي، شېغىل لاتقىلىرى ئوسۇملۇكلەرنى كۆمۈپ تاشلايدۇ، ئۈستىدىكى بىر قەۋەت شېغىل ئاستا - ئاستا قېتىپ، بارا - بارا تاش قەۋىتىگە ئايلنىدۇ.

بۇ ئوسۇملۇكلەر يەر ئاستىدىكى تاش قەۋىتىدە ئوزگۈرۈش پەيدا قىلىدۇ.

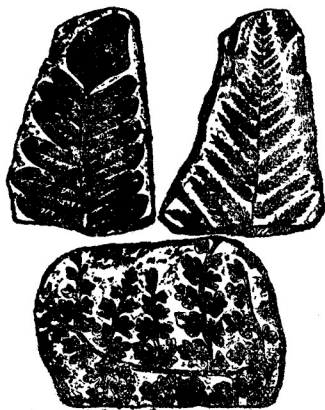


ئۇلار يەر ئاستىدا تۇرۇپ، ئۈستى تەرەپتىكى ھەرخىل تاش قاتلاملىرىنىڭ بېسىشى ۋە يەر قەۋىتىنىڭ ئاستىدىكى ئىسسىقلىققىمۇ ئۇچرايدۇ (يەر قەۋىتىنىڭ ھەر 30 مېتر چوڭقۇرلۇقتىكى ئىسسىقلىق گرادوسى سېلسىيە گرادوسىدا بىر گرادوستىن ئېشىپ بارىدۇ)، شۇنداق قىلىپ يۇمشاقلىقتىن قاتتىقلىققا

ئوزگۈرۈدۇ ۋە چىرىش مۇناسىۋىتى بىلەن ئۇنىڭ كۆك يۇپۇرماقلىرى لىرى بېغىر رەڭ غوللىرىمۇ قارا كۆمۈرگە ئايلنىدۇ.

ئوسۇملۇك كۆمۈرگە ئايد (سولدا) دەرەخقە ئوخشايدۇ

لاغاندىن كېيىن سىلاننىس ① تېشى، سېغىز، شېكىك، شاھاڭ تاشلىرى بىلەن قوشۇلۇپ، خۇددى قاتلىمانانغا ئوخشاش قەۋەت قەۋەت نەرسە بولۇپ قالدۇ. ئۇدەسلەپتە تۈز بولۇپ، كېيىن يەر پوستىنىڭ ئوزگۈرۈشى بىلەن ياتسىمۇ بولۇپ قالدۇ. بەزى يەرلەردە قەۋەتلىرى ئاجراپمۇ كېتىدۇ.



ئوسۇملۇكلەرنىڭ كو-  
مۇرگە ئايلىنىش جەريانى  
ناھايتى ئۇزۇن بولۇپ،  
ئاز دىگەندە نەچچە مىل-  
لىمون ۋىللىق ئىشدرۇ. بۇ  
ئوسۇملۇكلەر ئەڭ ئاۋال  
تورقا ئايلىنىدۇ. تورقى  
تەركىبىدىكى ئۇگىلرودىمق-  
تارى ناھايتى ئاز بولۇپ،  
تەخمىنەن %59 نى تەشكىل

قىلدۇ؛ ئۇ قىزغۇچ كو-  
8 - رەسىم. بەزى لومۇر پارچىلىرىدىن  
مۇرگە ئايلانغاندىن كېيىن  
قېدىمقى ئوسۇملۇك يوپۇرماقلىرىنىڭ ئىز-  
لىرىنى كورگىلى بولۇدۇ. تەخمىنەن %69 نى تەشكىل

قىلدۇ؛ تۇتۇنلىك كومۇرگە ئايلانغاندا، تەخمىنەن %82 نى  
تەشكىل قىلدۇ؛ ئەڭ ئاخىردا قارا ۋە پاقىرايدىغان قاتتىق

① قاتىمۇ - قات نۇزۇلگەن تاغ جىنىسى.



كومۇرگە ئايلانغاندا كومۇردىكى ئوگىلرودنىڭ مىقتارى %95 نى تەشكىل قىلىدۇ. قاتتىق كومۇر كويىگەندە، ناھايىتى قىزىيىدۇ، لاۋۇلىدمايدۇ ھەم تۇتۇن چىقمايدۇ.

#### IV

### كومۇر كانلىرىنى تېپىش «كورسەتكۈچى»

ئىگىز تاغلار، ئورمانلار، دەريالار ۋە زور تۈزلەڭلىكلەر ھەر ئادەم كورەلەيدىغان تەبىئەت مەنزىرىسىدۇر. ئەمما كومۇرچۇ؟ ئۇ يەر ئاستىدا كومۇلۇپ ياتىدۇ، ئۇنى كىم كورەلەيدۇ؟ كورمۇرنىڭ قەيەردە ۋە قانچىلىك بارلىغىنى، قانداق ساخلاققا بارلىغىنى، كىم بىلەلەيدۇ؟

يەرنىڭ سىرتقى تەرىپىنى - يەرنىڭ پوستىنى تەكشۈرۈدۇ. قان مەخسۇس بىر پەن بار. بۇ پەننى گېولوگىيە دەپ ئاتايدۇ. ئەگەر بىز گېولوگىيە ئىلمىنى بىلمەي تۇرۇپ زور تەبىئەت



9 - رەسىم، كومۇر كانىنى تېپىش.

دۇنياسىدىن كومۇر كانلىرىنى تاپمىز دىسەك، خۇددى «قار» غۇنىڭ بېلىق تۇتۇشىغا» ئوخشاش بولۇدۇ.

مەدەن ۋە گرانىت تاشلار تەبىئەت دۇنياسىدا، ئەركىن ۋە چېچىلاڭغۇ تارقالغان ئەمەس. ئۇنىڭ تارقىلىشىدا بەلگىلىك قاينىدە بار. گېئولوگىيە ئىلمى مانا شۇ قاينىلەرنى تەكشۈرۈ-دۇ. گېئولوگىيە ئىلمى بىزگە: قانداق يەردىن قانداق نەرسىلەر چىقىدىغانلىغىنى ۋە قانداق نەرسىلەر چىقمايدىغانلىغىنى ئېيتىپ بېرىدۇ.

بەزى ئورمانلىقلاردا

يەر ئاستىدا بىرقەۋەت سېپ

غىز قاتلىمى بولۇپ، سېغىز

قاتلىمىنىڭ ئۈستىدە دايم

كومۇر قاتلاملىرى ئۇچىرايدۇ.

كومۇر قاتلاملىرىدا

نۇرغۇن يېرىلغان چاڭكار

بولۇپ، يەر ئاستىدىكى

سۇلار مانا شۇ چاڭكىتىن

ئېقىپ چىقىدۇ. ئەمما،

سېغىز قاتلىمى سۇنى ئوتكۈزۈشكە ئىمكانىيەت يەر ئاستىدىكى سۇلار

بەقەتلا بۇلاقلار ئارقىلىق تاغلار ئۈستىدىن ئېقىپ چۈشۈدۇ.

شۇنىڭ ئۈچۈن ئورمانلىقلاردىن كومۇر كانىنى تېپىشتا،



10- رەسىم. بۇلاق سۇلىرى ئېقىپ

چىقىدىغان يەرلەردە دايم كومۇر

كانلىرىنى ئۇچۇرۇتۇش مۇمكىن.

يېقىن ئەتراپتا بۇلاق سۇلىرىنىڭ شىرىلداپ ئېقىۋاتقان ئاۋازى-  
نىڭ بار- يوقلىقىنى ئامدان دىققەت بىلەن ئاڭلىشىمىز لازىم.  
ئەگەر بۇ جايدا بۇلاق سۇيىنىڭ شىرىلداپ ئېقىۋاتقان ئاۋازى  
ئاڭلانسا، دەرھال سۇنىڭ ئېقىپ كېلىۋاتقان تەرىپىگە بېرىپ  
سۇنىڭ چىقىۋاتقان جايىنى تېپىش كېرەك. كومۇر مانا شۇنداق  
يەردە كۆپرەك ئۇچرايدۇ.

بەزى چاغلاردا ئىگىز ۋە قويق ئوت- چوپلەر ئۆسكەن  
ئالايتە تاغلارنى كۆرۈمىز، جىلغا ۋە باشقا جايلاردا ئۆسكەن  
ئوت- چوپلەر بۇنىڭغا ھېچ ئوخشىمايدۇ. مانا مۇنداق ئوتلار-  
دىن ئاشۇ يەرنىڭ نەملىك ئىكەنلىكىنى ۋە شۇ يەرنىڭ ئاستى-  
دىن يەر ئاستى سۇيىنىڭ ئېقىپ ئۆتكەنلىكىنى بىلىمىز. شۇنىڭ  
ئۈچۈن بۇنداق يەردىنمۇ كومۇر كانىنىڭ تېپىلىشى مۇمكىن.  
مۇنداق تەخمىنلەش توغرىمۇ؟ بۇنداق قېزىپ كۆرۈش كې-  
رەك. بۇنداق يەرلەردە دايمىم كومۇر كانلىرىنى تاپقىلى  
بولۇدۇ.

ئورمانلىقلاردىكى دەرەخلەرنىڭمۇ، بىزنىڭ كومۇر كانلىرىنى  
تېپىشىمىزغا «كۆرسەتكۈچ» بولۇشى مۇمكىن.  
قويق ئۆسكەن قارىغاي ۋە سەرۋى دەرەخلىرى «بۇ يەردە  
كومۇر يوق» دېگەنلىكىنى كۆرسۈتۈپ تۇرۇدۇ. چۈنكى قارىغاي  
ۋە سەرۋى دەرەخلىرى قۇرغاق قۇملۇق جايلاردا ئۆسۈدۇ.  
بۇنداق جايلاردا كومۇر قاتلاملىرى بولمايدۇ.

ئىگىز ئۆسكەن قېيىن ئورمانلىرى «بۇ يەردە كومۇر بار» دىگەننى كورسۇتۇپ بېرىدۇ. چۈنكى قېيىن دەرىخى سۇرۇلۇپ كومۇر كانلىرى بار يەر قاتلىمدا ئوسۇدۇ.

1951-ژىلى ئىيۇندا مەركىزىي خەلق ھوكۇمىتى بىر ئىلمىي تەكشۈرۈش ئوتىرىدىنى تىبەت-شىكاڭ ئىگىزلىگىنى تەكشۈرۈشكە ئۈۋەتكەن ئىدى.

بۇ ئوتىردە بىر كۈنى جاكا دىگەن جايدا تومۇر كانىنى تاپتى، بۇ تومۇر كاندا تومۇرودىلىرىنى بويلاپ مېڭىپ تاشقا ئايلىنىپ كەتكەن مارجان، قۇلۇلە قاپلىرى ۋە تىرنىلۇبىتىلارنى ئۇچراتتى. مانا شۇ تاشلاردىن ئۇ يەرنىڭ تاش دەۋرىدىكى قەۋەت ئىكەنلىگىنى بىلدى. ئۇلار تاغ ئۈستىگە چىقىپ تاغ ئۈستىدە قەۋەت-قەۋەت ياتقان نۇرغۇن قارا تاشلارنى كوردى. شۇنىڭ بىلەن بۇ جاكا دىگەن يەرنىڭ ئاياق تەرىپىدىن كومۇر كانىنى تېپىشقا قارار قىلدى.

ئۇلار بىر نەچچە كۈن ئىستەپ كومۇر كانىنى تاپالمىدى. ئەڭ ئاخىرىدا قاپ-قارا گرافىت (سۈرمە تاش) كانىنى تاپتى. بۇ قانداق ئىش؟ سۈرمە تاش كومۇرنىڭ ئىسسىقلىق ھارارىتىدىكى ماگمىدىن ئوزگەرگەن تۇرسا، زادى نەمە ئۈچۈن كومۇر تېپىلمايدۇ؟

ئۈچى تېپىلغاندىن كېيىن كومۇرۇمۇ تېپىلىدۇ. شۇنىڭ ئۈچۈن تەكشۈرۈش ئوتىرىدىكىلەر زۇڭگورۇك ئاتلارغا مىنىشىپ

تومۇر كانىنىڭ ئۇدۇلىدىكى تاققا كومۇر ئىستەپ ماڭدى.  
ئاخىرى شۇ ئىگىز تاغدىن كومۇر كانىنى تاپتى.

كومۇر كانىنى تېپىشتا مۇندىن باشقا «كورسەتكۈچ» مۇ  
بارمۇ؟ بار. ئۇ بولسىمۇ، گرانىت تاشلاردىن ئىبارەت. گرانىت  
تاشلار، لاتقا تېشى، ماگما تېشى ۋە ئەسلىنى ئوزگەرتكەن  
تاش دىگەن 3 خىلغا بۆلۈنۈدۇ.

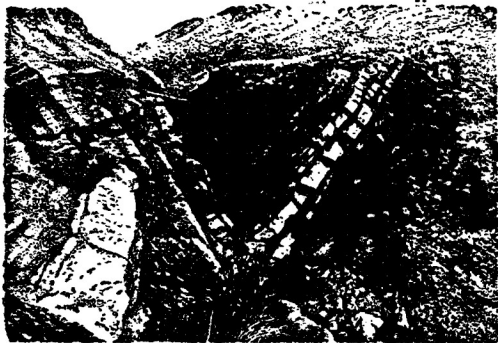
لاتقا تېشى بولسا، دېڭىز - ئوكيان، كۆل ۋە دەريالارنىڭ  
ئىچىدىكى لاي، شېغىللارنىڭ توپلىنىشىدىن ھاسىل بولىدۇ.  
ماگما تېشى بولسا، يەر پوستىغا ئېتىلىپ چىققان ماگمىنىڭ  
قېتىشىدىن ھاسىل بولىدۇ. ئەسلىنى ئوزگەرتكەن تاش بولسا،  
لاتقا تېشى ياكى يەر پوستىنىڭ چوڭقۇر جايلىرىدىكى ماگما  
تاشلىرىنىڭ يەر ئۈستىدىكى گرانىت تاشلارنىڭ بېسىشى ياكى  
يەر ئاستىدىكى ئىسسىقلىقنىڭ كۈچلۈك تەسىر قىلىشى ئارقىسىدا  
ھاسىل بولىدۇ.

لاتقا تېشى بار جايلاردا، ھايۋانات ۋە ئوسۇملۇكلەرنىڭ  
تاشقا ئايلىنىشىدىن ھاسىل بولغان تاشلارنى شۇ جۈملىدىن كومۇر  
كانلارنى تاپقىلى بولىدۇ.

ماگما تېشى بار جايلاردا، ھايۋانات ۋە ئوسۇملۇكلەرنىڭ  
تاشقا ئايلىنىشى، شۇنىڭدەك كومۇر كانىمۇ بولمايدۇ.

بەزى ۋاختتا «كورسەتكۈچ» ئىشلەتمەي تۇرۇپ كومۇر  
كانىنى تېپىشىمۇ مۇمكىن. كومۇر كانلىرىنىڭ ئۈستىنى كۆمۈپ

ئالغان شېغىل ياكى توپىلارنى شاھال ئۇچۇر تۈپ، ياممۇر لار  
 ئېقىتىپ كەتكەندىن كېيىن، كومۇر زاپاسلىرى ئېچىلىپ قال-  
 دۇ. دەريا قىرغاقلىرى، تاغ جىلغىلىرىنىڭ قىياش-ياتتۇ يەر-  
 لىرى، ئىگىز تاغلارنىڭ يانپاشلىرى، تاغ بۇغازلىرى ۋە تاش-  
 لارنىڭ چىقىپ تۇرغان قىسىملىرىدا دايم كومۇر قاتلاملىرىنىڭ  
 كورۇنۇپ تۇرغانلىغىنى كورۇش مۇمكىن.



11 - رەسىم. كومۇر قاتلاملىرىنىڭ «چىقىپ قېلىشى»

## V

### خاڭدا ئىشلەش

كومۇر خېڭىنى تاپقاندىن كېيىن دەرھاللا كومۇر قېزىشقا  
 بولامدۇ؟ بولمايدۇ، ھېچنەمىدىن - ھېچنەمە يوق قارغۇلارچە

ئىش باشلىغان بىلەن، كۆچ زور دەرىجىدە ئىسراپ بولۇپ كېتىدۇ.

خاڭدا ئىشلەشتىن بۇرۇن گېئولوگىك تەكشۈرۈش خىزمىتىنى سىنچىلاپ ئېلىپ بېرىپ، كومۇرنىڭ خاراكتېرىنى، قېلىنلىقى دەرىجىسىنى، زاپاس مىقتارىنى، يەر ئۈستىدىن قانچىلىك چۆگۈرلىقتا ئىكەنلىكىنى ۋە ئۇنىڭ تارلىشى ئەھۋالىنى ئېنىق بىلىش لازىم.

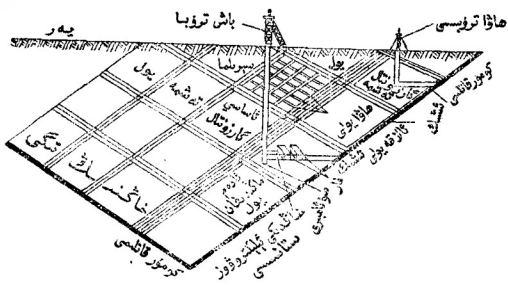


ئاندىن بىخەتەرلىك، تىجەشلىك ھەم كۆپ بولمىسى دىگەن پىرىنسىپ بويىچە توغرى كومۇر قېزىش ئۇسۇلىنى بەلگىلەپ،

توغرى لايىھە بويىچە 12-رەسىم. بەرئاستىغا قۇدۇق ئېچىپ ئىش ئېلىپ بېرىش لازىم. كومۇرنىڭ ئەۋرىشىنى ئېلىپ كۆرۈش كومۇر خېلىكىنى ئېلىپ بىلەن كومۇر قەۋىتىنىڭ كۆنكىرت ئەھۋالىنى چىشتا، ئالدى بىلەن بىر ئېنىقلاش.

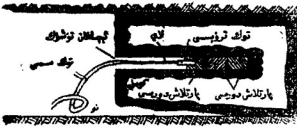
قانچە تەييارلىق يوللىرىنى ھەم كومۇر قېزىش يوللىرىنى كۆپ ئېچىش لازىم، ئادەم چۈشۈش، ياغاچ توشۇش، ھاۋا يەڭگۈشلەش، سۇ چىقىرىش ۋە كومۇر توشۇش ئىشلىرى شۇ يوللار ئارقىلىق بولىدۇ. بۇ يول ئېچىش خىزمىتىنى كومۇر قېزىش خىزمىتى بىلەن ياخشى ماسلاشتۇرۇپ، بىرلىكتە

ئىشلەش لازىم، بۇنى كومۇر قېزىش ئىشىدىن ئايرىۋېتىشقا بولىدۇ.  
 يول ئېچىشقا كىرىشكەندە ئاۋال كومۇر ۋە ئاش قاتلاملىرى  
 رى ئۈستىدىن تۇشۇك تېشىپ، تۇشۇككە پارتلاش دورىلىرىنى



13-رەسىم. خاگنىڭ قۇرۇلۇشى.

سېلىپ، ئوت يېقىپ پارتلىتىشى بىلەن كومۇر ۋە تاشلارنى يىقىتىدۇ. ئاندىن بۇ كومۇر ۋە تاشلارنى كومۇر توشۇيدىغان ھار-ۋىلارغا قاچىلاپ كومۇرنى توشۇپ، تاشلارنى تاش ياتقۇزۇش زورۇر بولغان جايلارغا ياتقۇزۇدۇ.

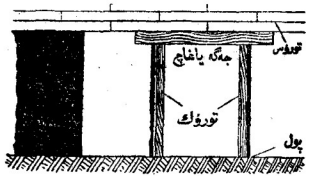


14-رەسىم. تۇشۇك تېشىپ دورا سېلىشنىڭ كۆرۈنۈشى.

ئەڭ ئاخىرىدا، يول ئۈستىنىڭ ئورۇلۇپ چۈشۈپ كەتمەسلىكى ئۈچۈن تىرەك (ياغىچ تۇبىرۇك ياكى سىم تور) بىكىتىلدۇ؛ يەنە تۇ يوللارغا كومۇر توشۇيدىغان ۋاگونلار



ئۈچۈن رېلىس ياتقۇزۇلۇدۇ.  
 يول ئېچىشقا كىرىشىش  
 بىلەن بىللە كومۇر قېزىشنىڭ  
 جىددى خىزمىتىمۇ باشلىنىدۇ.  
 ھازىرقى زاماندا كومۇر  
 قېزىش ئىشى پۈتۈنلەي ماشى-  
 نىلاشتۇرۇلدى.



15 - رەسىم. كومۇر قېزىشتا  
 خاڭغا ئورنۇتۇلغان تىرەك.

ئاۋال توك بىلەن ھەركەتلىنىدىغان كومۇر كولاش ماشى-  
 نىسى ھەركەتكە كېلىپ، كومۇر قەۋىتى ئۈستىدە چوڭقۇرلىقى  
 بىر مېتر 60 سانتىمېتىردىن ئىككى يېرىم مېتىرغىچە، ئىگىزلىكى  
 12 مىللى مېتىردىن 180 مىللى مېتىرغىچىلىك بولغان ئېغىز تېشىدۇ.  
 ئېغىز تېشىلىپ بولغاندىن كېيىن، توك بۇرمىسى بىلەن بىر  
 تۇشۇك ئېچىپ (بۇ توشۇكنىڭ ئەڭ چوڭقۇرلىقى 4 مېتر بولۇپ،  
 دىئامېتىرى 25 مىللى مېتىردىن 75 مىللى مېتىرغىچە بولۇدۇ)،  
 پارتلاش دورىسىنى توشۇككە قۇيۇپ، ئۇنىڭ ئۈستىگە كۆيمەيدىغان  
 ماددىنى (كۆلىنى) سېلىپ چىڭداپ ئىتىلىدۇ. ئەڭ ئاخىرىدا  
 خىرىدا خاڭدىكى ئادەملەرنى چىقىرىۋېتىپ ۋىكىلسوچاتېل ئېچىپ-  
 سا دورا پارتلايدۇ. بۇ پارتلاش بىلەن نۇرغۇن كومۇر ئۈگۈ-  
 لۇپ چۈشۈدۇ. كومۇرنىڭ ئانچە قاتتىق بولمىغان ياتتا قەۋەت-  
 لىرىدە شامال ئۈشكىسى بىلەن كومۇر قېزىش مۇمكىن. شامال  
 ئۈشكىسىدە بىر ئۇزۇن رېزىنكە تىرۇبا بولۇپ، تىرۇبا ئىچىدىكى

ھاۋاسقىلىدۇ، سىقىلغان ھاۋانىڭ پىسىمىش كۆپ  
چى ناھايىتى كۈچلۈك بولۇدۇ، ئۇ شامال ئۆشك-  
سى ئىچىدىكى كىچىك پورشنلارنى توختاۋسىز  
تايلا ندۇرۇدۇ. بۇنىڭ بىلەن شامال ئۆشكىسىنىڭ  
ئۆچىدىكى ئۆشكىسىمۇ بىللە ئايلىنىدۇ. شۇنىڭ  
بىلەن كومۇر پارچە - پارچە بولۇپ چۈشۈشكە  
باشلايدۇ.

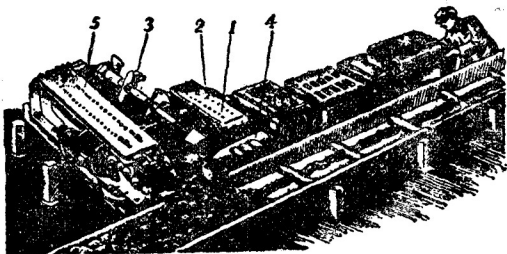


كومۇرلۇپ چۈشكەن كومۇر ۋاگونلارغا قاچى-  
لىنىدۇ. كومۇر قاچىلاش خىزمىتىمۇ ماشىنا بىلەن  
بولۇدۇ. 16 - رەسىم .  
شامال ئۆشكىسى .

ھازىر يەنە يېڭى فورمىدىكى بىر تۈرلۈك كومۇر قېزىش  
ماشىنىسى ۋۇجۇتقا چىقتى. بۇ كومۇرنى قېزىش، چۈشۈرۈش،  
قاچىلاش خىزمەتلىرىنى بىر نەۋەتتىلا ئورۇنلاپ كېتەلەيدۇ،  
بۇنداق ماشىنا «كومۇر قېزىش كومباينى» دەپ ئاتىلىدۇ.

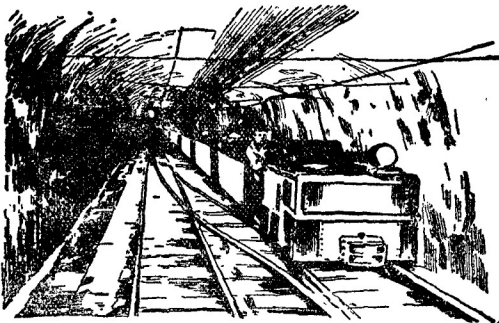
كومۇر قېزىش كومباينى بىر خىل ئۈنۈپرسال ماشىنا بو-  
لۇپ، بۇ ماشىنىنىڭ ئۈستى تەرىپىدە زەنجىرى بار. بۇ زە-  
نجىردە نۇرغۇن پولات چىشلار بولۇپ، زەنجىر ئايلىنىش بى-  
لەن پولات چىشلار كومۇر قاتلاملىرىنى يېرىپ بىر - بىردىن  
ئاجرىتىپ، كومۇر پارچىلىرىنى چۈشۈرۈدۇ. ئاندىن كومۇرنى  
ئۆگۈتىدىغان ئوق ئۈستىدە ئايلىنىپ تۇرغان پولات چىشلار  
كومۇرنى پارچىلايدۇ. ئاخىرىدا كومۇر قاچىلاش ماشىنىسى كو-

مۇرنى كۆرەكلىك توشۇش ماشىنىسىغا قاچىلايدۇ.



17-رەسىم. كۆمۈر قېزىش كۆمبايىنى: 1-رام شەكلىدىكى كېشىش دېسكىسى. 2-پولات چىش.

كۆرەكلىك توشۇش ماشىنىسى كۆمۈرنى رېمىنلىق توشۇش ماشىنىسىغا يەتكۈزۈپ بېرىدۇ ، بۇ ماشىنا كۆمۈرنى ئېلېكتروۋوز-



18-رەسىم. ئېلېكتروۋوز ئارقىلىق خاگدىن كۆمۈر چىقىرىش.

لۇق ۋاگونغا ئاپپىرپ توكۇدۇ، ئاندىن كومۇر خاڭىدىن يەر ئۈستىگە چىقىرىلدى.

ياتتا يوللاردا، كومۇر توك چىقىرىشى بىلەن تارتىپ چىب قىرىلدى.

زۇقۇردا ئېيتىلغانلارنىڭ ھەممىسى ماشىنىلاشقان كومۇر قېزىش ئۇسۇلى بولۇپ، سوتسالزىمنىڭ ئىلغار تېخنىكىسىدۇر. كۈنچە كومۇر قېزىش ئۇسۇلىدا ئىشچىلار پەقەتلا «ئىككى بىلىگىگىلا» ئاينىپ ئىشلەيتتى. شۇنىڭ ئۈچۈن ئۇ چاغدا خىزمەت ئۈنۈمى ناھايىتى تۆۋەن، ئەمگەك شارائىتى قىيىن ئىدى، بىخەتەرلىك ئىشغىمۇ كاپالەتلىك يوق ئىدى.

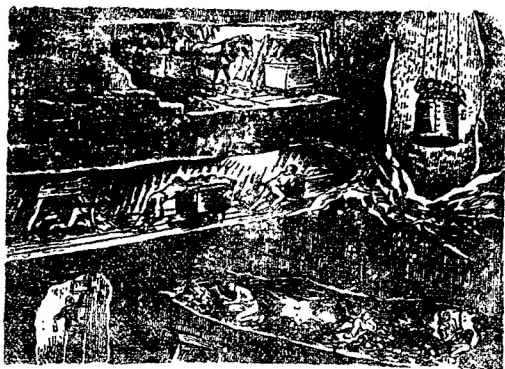
جاڭشى ۋە پىڭشاڭ كومۇر خاڭلىرىدا، ئۆتمۈشتە ئىشچىلار كومۇرنى جەنزە (كومۇر كولايدىغان ئەسۋاپ) بىلەن كولاپ ئالاتتى. ئەتىدىن كەچكەچە چىلىق - چىلىق تەرگە پىتىپ ئىشلەپ ھەر بىر ئىشچى كۈنىگە ئارانلا ئىككى توننا كومۇر كولىيالايتتى. ھازىر شامال ئۆشكىسى بىلەن كۈنىگە 25 توننا كومۇر قازىدىغان بولدى، بەزى كوپرەك قازغاندا 100 توننىغا يەتكۈزۈپ قازىدىغان بولدى.

ئۆتمۈشتە خېبەي ئۆلكىسىنىڭ كەيلۈەن ناھىيىسىدىكى لىنشى كومۇر خېڭىدا بىركىشى بىر سېمېندا 30 توننا كومۇر قازسا ئاجايىپ قالىتى ئىش قىلغان بولاتتى. ھازىر «كومۇر قېزىش كومپانىيىسى» بىلەن كۈنىگە ئەڭ كۆپ بولغاندا 500 توننا

كومۇر قازغىلى بولۇدىغان بولدى .

ئىلگىركى چاغلاردا كومۇر توشۇشتا ، كومۇرنى مۇرىسىگە ئارتىپ ، ياكى دۇمبىسىگە ژۇدۇپ خاڭنىڭ ئۇزۇن ۋە ئەگرى يوللىرى ئارقىلىق يەر ئۈستىگە ئېلىپ چىقاتتى . بۇنىڭ بىلەن ئىش-چىلارنىڭ بېشى قېيىپ كېتەتتى ، كۆزى قاراڭغۇلۇشاتتى . پۇ-تۇن بەدەن - ئەزالىرى ئاغرىپ كېتەتتى . ھازىر توك چىغرىغى پەيدا بولغانلىقتىن ، كومۇرنى مۇرىگە ئارتىپ ياكى ژۇدۇپ تو-شۇشقا ھاجات قالمىدى .

بەزى كومۇر كانلىرىدا ، ئوتمۇشتە كومۇر قاچىلىغان ۋاگوننى قول بىلەن ئىتتىرىپ توشۇيتتى . بىر ۋاگوننىڭ ئېغىرلىغى



19 - رەسىم . ئىلگىركى ۋاختتا كومۇر كۆلەش ۋە توشۇش ئىشلىرى

مانا مۇشۇنداق ئىدى .

3000 جىڭ كېلەتتى. كان ئىشچىلىرى بەللىرىنى ئۈزگۈچە تېپىپ، ئېگىشىپ تۇرۇپ ۋاگوننى ئىشتىرەتتىكى، ھەر بىر دەدەمدە بەلكى كۇچاپ قىيىلىپ كېتەتتى. ئېلېكتروۋوز بولسا، ھەر قېتىمدا مۇنداق ۋاگوندىن 20-30 نى سورەپ كېتىدۇ.

كومۇر قېزىش ئىشىنىڭ ماشىنىلاشتۇرۇلشى - خاڭ ئىشچىلىرى - نى ئېغىر جىسمانى ئەمگەكتىن ئازات قىلىپلا قالماستىن، بەلكى كومۇر قېزىش ئۈنۈمىنىمۇ زور دەرىجىدە ئۆستۈرۈۋەتتى.

كومۇر كانلىرىدا پات - پات يەر ئاستى سۇلىرى تېشىپ چىقىپ تۇرۇدۇ، بەزىدە ناھايىتى نۇرغۇن چىقىپ كېتىپ خاڭ نىڭ ئىچىنى يېسىپ كېتىدۇ. شۇنىڭ ئۈچۈن خاڭدا سۇ ئامبىرى ۋە سۇ چىقىرىدىغان ناسوسلارنىڭ بولۇشى لازىم.

ھازىر مەملىكىتىمىزدىكى خاڭلارنىڭ ھەممىسىدە ئىككىدىن سۇ ئامبىرى ياسىلىدۇ (بىرسى زاپاس ئىشلىتىلىدۇ)، ھەر بىر سۇ ئامبىرىغا خاڭدىن 8 سائەت ئىچىدە چىققان سۇ سىغىپ كېتىدۇ. مۇندىن باشقا يەنە ئىككى ياكى ئۈچ گىرۇپىدىن ئىبارەت سۇ تارتىدىغان ناسوس بېكىتىلىدۇ (بىر گىرۇپىدا ئىشلىتىلىدۇ، بىرسى زاپاس تۇرۇدۇ، يەنە بىرسى رېمونت قىلىنىدۇ). ھەر بىر گىرۇپىدا خاڭدىكى سۇنى 24 سائەت ئىچىدە تامامەن تارتىپ چىقىرىپ بولىدۇ.

كومۇر كانلىرىدا، پات - پات بىر تۈرلۈك ناھايىتى خەتەرلىك گاز - متان ① پەيدا بولۇپ تۇرۇدۇ. متان ھاۋا بىلەن ① متان - پاتقاق گازى، ئوگلىرود بىلەن ۋودرود بىرىكمىسى.

قوشۇلغاندىن كېيىن ئازراقلا ئوت ئۇچقۇنغا ئۇچراپ كەتسە دەرھال پارتلاپ كېتىدۇ. ئۇنىڭ پارتلاش كۈچى ناھايىتى زور بولۇپ، غايەت چوڭ ئاپەتلەرنى كەلتۈرۈپ چىقىرىدۇ. 1920 - ژىلى كەيلۈەن كومۇر كاندا مەتان پارتلاپ 430 ئىشچى ئۆلگەن. كومۇر كانلىرىدا ئۇندىن باشقا يەنە زەھەرلىك ياكى ئا- دەمنى دىمىقتۇرۇدىغان گازلار ئۇچرايدۇ. بۇ گاز ئادەمنى زەھەرلەپ ياكى دىمىقتۇرۇپ ئۆلتۈرىدۇ.

كومۇر خېگىنىنىڭ تىمپىراتورى ناھايىتى زۇقۇرى بولۇپ، بەزى چاغلاردا سېلىسىيە تېرمومېتىرى بويىچە 25 گرادوسقا يېتىدۇ. بۇ چاغدا ئىسسىقچا چىداپ ئىش قىلغىلى بولمايدۇ. ئۇنىڭ ئۈستىگە ئەگەر ھاۋاتىنجىق ۋە نەم بولسا تېخىمۇ يامان بولىدۇ.

زۇقۇردىكى مەسىلىلەرنى ھەل قىلماي تۇرۇپ، ئىشلەپچىقىرىشنى خاتىرجەم ئېلىپ بېرىش مۇمكىن ئەمەس. قانداق ئۇ- سۇل بىلەن زۇقۇرقى مەسىلىلەرنى ھەل قىلغىلى بولىدۇ؟ بۇ ئۇسۇل ناھايىتى ئاددىي بولۇپ پەقەت ھاۋانى ئالماش- تۇرۇپ يەڭگىۈشلەپ تۇرۇش، ھاۋا توشۇكىلىرى، ھاۋا يوللىرىنى ئېچىش ۋە ۋېنتىلاتور - (شامال دۇرغۇچ) بىلەن تاشقىرىدىكى سالقىن ساپ ھاۋانى ئېلىپ كىرىپ، خاڭدىكى بۇزۇق ھاۋانى چىقىرىپ تۇرۇش بىلەن ھەل قىلغىلى بولىدۇ.

1953 - ژىلىنىڭ ئاياقلىرىغا كەلگەندە، مەملىكىتىمىزنىڭ دو-

لەت ئىلكىدىكى خاڭلىرىنىڭ %92،5 دە ۋېنتىلىتاتور بىلەن  
ھاۋانى ئالماشتۇرۇپ تۇرۇدىغان بولدى. سوۋېت مۇتەخەسسسلەر  
لىرى: «خاڭدا ھاۋا ئالتۇندىن قىممەت» دەيدۇ. ھازىر بىزنىڭ  
خاڭدىكى ھەر بىر ئىشچىلىرىمىز مەنۇتغا ئۈچ كوبامېتىردىن  
ئارتۇق يېڭى ھاۋا ئالالايدۇ. خاڭنىڭ تەمپېراتورىمۇ سېل-  
سىيە تېمپېراتورى بويىچە 25 گرادوستىن تۆۋەن تۇرۇدۇ.  
فوشۇن، لۇڭفۇڭ كومۇر كانلىرىدا يەنە گاز چىقىرىش تېمپې-  
لىرىنى ئىجات قىلىپ، يەر ئاستىدىن چىقىدىغان مېتان گازى-  
دىن قۇرۇم (رېزىنكە سانائىتىنىڭ مۇھىم خام ئەشياسى) ياسايدىغان  
بولدى؛ مېتان گازىنى چىقىرىۋاتقاندىن كېيىن كومۇر  
قازىدىغان بولدى. مۇشۇنداق قىلىپ خاڭنىڭ چوڭقۇر يەرلىرىدە  
كومۇر قېزىۋاتقان چاغدا گازنىڭ پارتلاپ كېتىش خەتەرلىكى  
قەتئىي تۈگۈتۈلدى؛ بۇندىن باشقا بۇ چىقارغان كۆپ مىقتاردىكى  
مېتان بىلەن شەھەر خەلقلىرىنىڭ ئاش پۇشۇرۇش ۋە ئويلەرنى  
ئىسسىتىش ئىشلىرىنى تەمىنلەشكە ياكى ئاۋتوموبىللارنى ھەرىكەت-  
لەندۈرۈدىغان يېقىلغۇ قىلىشقا ئىمكانىيەت تېپىلدى.

ئەمما كومۇر خاڭلىرىدا يەنە بىر قىيىن - پالاكەت بار، ئۇ  
بولسىمۇ، كومۇر توزانلىرىنىڭ پارتىلىشىدىن ئىبارەت. خاڭدىكى  
كومۇر توزانلىرى دوۋىسى ئوت تېگىش بىلەنلاخۇددى مېتانغا  
ئوخشاش پارتلاپ كېتىدۇ. مېتاننى پەقەت ھاۋانى ئالماشتۇر-  
رۇپ تۇرغاندىلا ياخشى چىقارغىلى بولىدۇ، كومۇر توزانلىرىنى



ھاۋانى ئالماشتۇرۇش ئارقىلىق چىقىرىۋاتقىلى بولمايدۇ.  
 كومۇر توزانلىرىنىڭ پارتلىشىدىن ساخلىنىشنىڭ ئەڭ ياخشى  
 چارىسى سۇۋە قۇم چېچىشدۇر. سۇ چاچقاندا كومۇر توزانلىرى  
 توزمايدۇ؛ دايم قۇم چېچىپ تۇرغاندا، كومۇر توزانلىرىدىن  
 كى كۆل مىقتارى ئېشىپ ئاسان ئوت تۇتاشمايدىغان بولىدۇ.  
 ئۇندىن باشقا، ئېھتىيات ئۈچۈن خاڭلاردا ئوت ئوچۇرۇش  
 ئامبارلىرىنى قۇرۇش لازىم. ئوچۇق چىراقلارنىڭ ئورنىغا بىخە-  
 تەر خاڭ چىراقلىرىنى ئىشلىتىش لازىم. ئەگەر خاڭغا ئوت  
 كېتىپ قالغاندا، دەرھال بىر توشۇك ئېچىپ، شۇتوشۇك ئارقى-  
 لىق پاتقاق - لاي چۈشۈرۈپ ئوتنى ئوچۇرۇش لازىم.  
 شەرقىي شىمال شىئەن كومۇر كاندىكى بىخەتەر ئىشلەش-  
 تۇتۇن مەملىكەت بويىچە ئاتاغلىق نەمۇنچى يولداش شىيۇ-  
 خەي ئەنەشۇ زۇقۇرىدا ئېيتقان بىخەتەرلىك خىزمەت تۈزۈمىنى  
 ئۇمۇمىي يۈزلۈك ئەمەلگە ئاشۇرغان ئىدى.  
 خەلق ھۆكۈمىتى كومۇر كانلىرىنىڭ بىخەتەرلىكىنى ساخلاش  
 ئىشىغا نۇرغۇن پۇل سەرپ قىلدى. ھازىر پۈتۈن مەملىكەتتىكى  
 كومۇر كانلىرىنىڭ ھەممىسىدە بىخەتەر ئىشلەپچىقىرىشقا ئالاھىدە  
 ئەھمىيەت بېرىپ، «بىخەتەر بولمىغان جايدا كومۇر قازمايدىغان ۋە  
 كومۇرنى ئادەم گۈشى بەدىلىگە چىقارمايدىغان» بولدى. 1953-  
 زىلىدىن تارتىپ پۈتۈن مەملىكەت بويىچە 62 كومۇر خېڭىدا ئادەم  
 ئولۇش ھادىسىلىرى يوقالدى، شۇنىڭدەك، يەنە بىر قىسىم كو-

مۇر خاڭلىرىدا ئۈچ ژىلدىن ئارتۇق ۋاقتتىن بۇيان مادەم  
ئولۇش ھادىسىلىرى تۇغۇلدى.

كومۇر خاڭلىرىدىكى بىخەتەرلىك مەسىلىسىنىڭ ھەل بولغان  
لىقى، دولتىمىزنىڭ ئەڭ قىممەتلىك مۈلكى - كىشىلەر ھايات-  
تىنى مۇھاپىزەت قىلىشقا ئىمكان بېرىش بىلەن بىللە سوتسالس-  
تىك سانائەتنى زورۇر بولغان يېقىلغۇ ماتېرىياللىرى بىلەن ئۆز-  
لۈكىسىز تەمىنلەشكىمۇ ئىمكانىيەت بەردى.

كومۇر قاتلاملىرى يەريۈزىگە يېقىن بولغان جايلاردا ئۆس-  
تىدىكى توپىلارنى ئېلىپ تاشلاش كېرەك. مۇشۇنداق قىل-  
غاندا، ئىشچىلار كۈن نۇرىدا، ساپ ھاۋادا كومۇر قازىدىغان  
بولۇدۇ، ھەم ژۇقۇرىدا ئېيتىلغان نۇرغۇن خەتەرلىك مەسىلىلەر  
تۇغۇلمايدۇ. قۇشىندىكى ئۈستى ئوچۇق كومۇر خېڭى مانا  
شۇنداق خاڭلاردىن.

ئەمما ئۈستى ئو-

چۇق كومۇر خاڭلىرى

ناھايىتى ئاز ئوچىراي-

دۇ. ئۈمۈمدىن ئېيتقان-

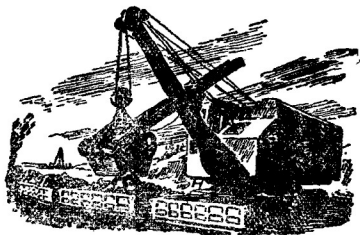
دا، كومۇر قېزىش ۋە

كېمۇر توشۇش ئىشلى-

20 - رەسىم. ئۈستى ئوچۇق كومۇر خاڭلىرىدا يەر ئاستىدا ئىشلىنىدۇ.

گەرچە ھازىر يېڭى

ئېكسكۋاتور بىلەن كومۇر قېزىش.



فورمىدىكى كومۇر كولاش ئىشلىرى بولسىمۇ، لېكىن كىشىلەر يەنە يەر ئاستىغا چۈشمەي بولمايدۇ.

ئەمما بىزگە كېرەك بولغان نەرسە، ئەمىلىيەتتە كومۇرنىڭ ئوزى ئەمەس، بەلكى ئۇنىڭدىن چىقىدىغان ئىسسىقلىقدۇر.

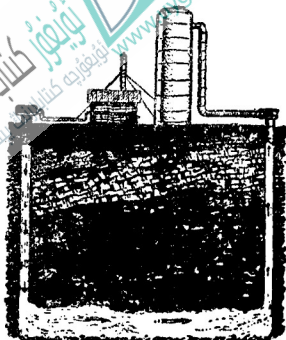
يەر ئاستىغا چۈشۈپ كومۇر قازمايمۇ ئۇنىڭ ئىسسىقلىقىدىن پايدىلانغىلى بولۇدىغان چارە بارمۇ؟

مۇندىن 60 ۋىل ئىلگىرى ئۇلۇق روس ئالىمى مىندېلىپېۋ مۇشۇ مەسىلىنى ئويلاپ تاپقان ئىدى. ئۇ شۇنداق دەپ يازىدۇ:

«مانا شۇنداق بىر دەۋر يېتىپ كېلىشى مۇمكىنكى، ئۇ چاغدا كومۇر قېزىشنىڭ زورۇرىيىتى بولماستىن، بەلكى كومۇرنى يەر ئاستىدا تۇرغۇزۇپلا ئىسسىقلىق گازغا ئايلاندۇرۇپ تىرۇبا بىلەن ئەڭ ۋىراق يەرلەرگە ئېلىپ بارغىلى بولۇدۇ.»

مىندېلىپېۋنىڭ ئوتتۇرىغا ئاتقان بۇ ئۇسۇلى: كومۇرنى يەر ئاستىدا تۇرغۇزۇپ كويدۇرۇپ، كومۇر گازىغا ئايلاندۇرۇپ، ئۇ گازنى تىرۇبىلارغا قاچىلاپ، شۇ ئارقىلىق زاۋود ۋە ئورمانلارنى تەمىنلەشتىن ئىبارەت.

مىندېلىپېۋنىڭ بۇغايىسى لېنىننىڭ دىققىتىنى جەلپ قىلدى. لېنىن «تېخنىكا ساھەسىدىكى ئۇلۇق غەلبە» دىگەن ماقالىسىدا شۇنداق دەپ يازىدۇ: «خاڭلاردا كومۇرنى گازغا ئايلاندۇرۇدىغان ماشىنا بولغان چاغدا، كىشىلەرنىڭ ئەمگىكى زور دەرىجىدە ئىختىسات بولۇدۇ»



21-رەسىم . كومۇرنى يەر ئاستىدا كۆيدۈرۈپ گازغا ئايلاندۇرۇپ ئېلىپ چىقىش .

1938 - ژىلى سوۋېت خەلقى دومباس كومۇر كانىدا، مەن - دېلېپۇنىڭ غايىسىنى ئىشقا ئاشۇردى . بۇ ئۇسۇلنىڭ يەريۇز - دە 1 - قېتىم ئىشلىتىلشى ئىدى . پەن ۋە تېخنىكىلار كۆمۈر قېزىش خىزمىتىنى ئۆز - لۈكىسىز ماشىنىلاشتۇرماقتا ۋە ئاۋتوماتلاشتۇرماقتا . شۇنىڭ بىلەن بىللە كومۇرنى يەر ئاستىدا تۇرغۇزۇپ گازغا ئايلاندۇرۇش دەۋرىمۇ يېقىنلاشماقتا .

## VI

### ۋەتەننىمىزنىڭ كومۇر سانائىتى

ۋەتەننىمىزنىڭ چوڭ زىمىنىدا كومۇلۇپ ياتقان كومۇر كانلار ناھايىتى كۆپ . خىلۇڭجاڭ ئۆلكىسىدىن تەيۋەنگىچە ، شىكاڭ - تىبەت ئىگىزلىكى ۋە تىيانشان ئىتەكلىرىدىن تاشەرقىي دېڭىز قىرغاقلىرىغىچە بولغان جايلارنىڭ ھەممىسىدە كومۇر زاپاسلىرى بار .

شەرقىي شىمالدىكى خېگاڭ ، فۇشىن ، فۇشۇن ؛ شىمالىي

جۇڭگودىكى داتۇك؛ شەرقىي جۇڭگودىكى خۇەينەن؛ ئوتتۇرا جۇڭگودىكى پىڭشاڭ؛ غەربىي جەنۇبىدىكى سىچۇەن؛ غەربىي شىمالدىكى شىنجاڭ - مانا بۇ يەرلەرنىڭ ھەممىسى مەملىكتەمىزنىڭ ئەڭ كۆپ كومۇر چىقىدىغان جايلىرىدۇر.

مەملىكىتىمىزنىڭ كومۇر زاپىسى 1921 - ژىلىدىكى ھېساب بويىچە 23 مىللىارد 400 مىللىئون توننا بولغان بولسا؛ 1949 - ژىلىدىكى ھېساب بويىچە 450 مىللىارد توننا بولۇپ چىقتى؛ ھازىرغىچە شەرقىي شىمال، ئىچكى موڭغۇلىيە ۋە غەربىي شىمالدا ناھايىتى زور يېڭى كومۇر كانلىرى تېپىلدى. شۇنىڭ ئۈچۈن كومۇر زاپىسىنىڭ سانى كونا ساندىن ناھايىتى نۇرغۇن ئېشىپ كەتتى. ئەگەردە ھازىرقى دەسلەپكى ھېساب بويىچە بىر تىرىلىمىون توننا ھېسابلىغاندا مەملىكىتىمىزنىڭ كومۇر زاپىسى دۇنيادا ئۈچىنچى ئورۇندا (سوۋېت ئىتتىپاقى بىرىنچى ئورۇندا، ئامېرىكا ئىككىنچى ئورۇندا) تۇرۇدۇ.

1953 - ژىلىدىن باشلاپ مەملىكىتىمىزدە بىرىنچى بەش يىللىق ئىقتىسادىي قۇرۇلۇش پىلانى تۇرمۇشقا ئاشۇرۇلۇشقا باشلىدى. مەملىكىتىمىزنى ئۇلۇق سوتسالستىك سانائەتلىشىشكەن دولەت قىلىپ قۇرۇپ چىقىشىمىز ئۈچۈن، ئەلۋەتتە بىر قانچىلىغان پولات بازىلىرىنى قۇرۇپ چىقىشىمىز زورۇر بولدى. بۇ بازىلارغا كۆپ مىقتاردا كومۇر كېرەك ئىدى. شۇنىڭ ئۈچۈن كومۇر سانائىتى ئۇچقاندەك تەرەققى قىلدى، مەملىكىتىمىزنىڭ 1953 - ژىلىدىكى

كومۇر مەھسۇلات مىقتارى 1950 - ژىلىغا قارىغاندا، 1181 پروتسېنت ئاشتى، 1953 - ژىلىدىكى گېولوگىك تەكشۈرۈش خىزمىتى 1950 - ژىلىغا قارىغاندا 681،7 پروتسېنت ئاشتى .

قۇرۇلغان پولات بازىلىرىغا ماسلىشىش ئۈچۈن تېخىمۇ كەڭ كۆلەمدە كومۇر كانلىرىنى تەكشۈرۈپ تېپىشىمىز لازىم .

مەملىكىتىمىزنىڭ شەرقىي شىمالىدىكى قۇشۇندىن چىقىدىغان ئىسلىق كومۇر، كوكس ئىشلەشكە ئەڭ ياخشى كومۇردۇر . ئۇ يەردىكى كومۇر قاتلىمىنىڭ ئەڭ قېلىن يەرلىرى 140 مېتىر بولۇپ، ئوتتۇرا ھېساب بىلەن كومۇر قاتلىمىنىڭ قېلىنلىقى 50 مېتىردىن ئاشىدۇ . قۇشۇننىڭ كومۇرى ئەنئەنىۋى پولات بازىسىنىڭ رېئاكسىيەسىغا ناھايىتى زور ياردەم قىلدى .

سوۋېت ئىتتىپاقىنىڭ زور كۈچ بىلەن ياردەم قىلىشى ئارقىسىدا 1953 - ژىلى 1 - ئىيۇندىن باشلاپ شەرقىي شىمالدىكى قۇشۇن ۋە خەيجۇ ئۆستى ئوچۇق كومۇر خېڭى ئىشلەپچىقىرىش خىزمىتىنى باشلىدى . كومۇر خاڭ ئىشچىلىرى شۇ كۈندىن باشلاپ كۈن نۇرى ۋە ساپ ھاۋادا ئىشلەيدىغان بولدى . ئۇلار كومۇرنى توك گۈرجىگى بىلەن كولاپ، ئېلېكتر دېۋېگا تىلى بىلەن توشۇيدۇ . بۇ كاننىڭ ھەر ژىلى ئىشلەپچىقارغان كومۇرى بىلەن 4 مىلىسارد 300 مىللىئون كېلوۋات توك چىقارغىلى بولىدۇ . بۇ توك بىلەن 12 مىلىسارد 900 مىللىئون مېتىر رەخ توقۇرغىلى بولىدۇ . قۇشۇن ئۆستى ئوچۇق كومۇر خېڭى دۇنيادىكى ئەڭ چوڭ زامانلاشقان

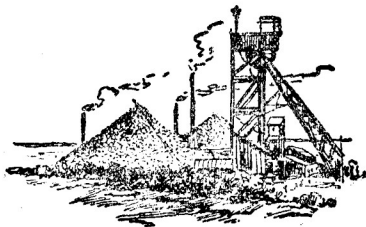
كانلارنىڭ بىرسى .

مەملىكىتىمىزنىڭ ئەڭ چوڭ كومۇر كانلىرى سەنشى، داتۇڭ كومۇر كانلىرىدىن ئىبارەت، داتۇڭدىن كومۇرى سۈپەتلىك ھەم قېزىشقا ئاسان بولۇپ، كومۇر زاپىسى 40 مىللىارد توننىدىن ئارتۇق. ئۇ ئىچكى موڭغۇلىيە ۋە باۋتۇ پولات بازىسىنىڭ كوكسىغا بولغان ئېھتىياجىنى تەمىنلەشكە كاپالەت بېرىدۇ. سوۋېت مۇتەخەسسسىلىرى: «داتۇڭ جۇڭگونىڭ كومۇرگە ئەڭ باي كانى شۇنىڭدەك دۇنيا بويىچىمۇ كومۇرگە ئەڭ باي كاندۇر» دىگەن. 1953 - ژىلى دىكارىدا مەملىكىتىمىزنىڭ جىشىدىكى كان

ماشىنىلىرى ئىشلەپچىقىرىش زاۋودى تەجرىبە ئۈچۈن ياساپ چىققان «دومباس - 1» تىپتىكى كومۇر قېزىش كومباينى مۇۋاپىقىيەتلىك يولۇپ چىقتى. ئۇندىن باشقا نۇرغۇنلىغان كومۇر قېزىش ۋە كومۇر توشۇش ماشىنىلىرى ھازىر مەملىكىتىمىزدىمۇ ئىشلەنمەكتە. شۇنىڭ ئۈچۈن مەملىكىتىمىزنىڭ كومۇر قېزىش خىزمىتىنىڭ ماشىنىلىشىش دەرىجىسى ئۈزلۈكسىز زۇ-قۇرى كۆتۈرۈلمەكتە. 1953 - ژىلى مايقا قەدەر مەملىكىتىمىزدە كومۇر قېزىش خىزمىتىنىڭ %78 تى، كومۇر توشۇش خىزمىتىنىڭ %70 تى ماشىنىلىشىپ بولدى. بىزنىڭ كان ئىشچىلىرىمىز ئەڭ يېڭى فورمىدىكى كومۇر قېزىش ماشىنىلىرى بىلەن يەر ئاستىدا كېچە - كۈندۈزلەپ كۆرەش ئېلىپ بارماقتا.

بىز كان ئىشچىلىرىدىن ۋە بۇ يەر ئاستىدىكى كۆرەشچى

قوشۇنلاردىن ئەلۋەتتە مىننەتدار بولۇشىمىز لازىم. بىز يەنە  
گېولوگىك تەكشۈرگۈچى ئوتىرەدلەردىن، بوران ۋە ئاق قار  
ئىچىدە ژۇرگەن رازۇپتېچىك قىسىملاردىن ئەلۋەتتە مىننەتدار  
بولۇشىمىز لازىم. ئۇلارنىڭ ئەمگىكى ئارقىسىدا ۋە تىنىمىزنىڭ  
سوتسالستىك سانائىتى بىر مىنۇتمۇ كام بولسا بولمايدىغان  
ئوزۇق(نان) بىلەن تەمىنلىنىپ كەلدى ۋە داۋاملىق تەمىنلىنىپ  
بارىدۇ.





كىتاپ نومبىرى: 810(4)171

## كومۇر توغرىسىدا ھېكايە

گویشى

مىللەتلەر نەشرىياتى تەرىپىدىن تەرجىمە ۋە نەشر قىلىندى.

ئادرېس: بېجىن گوزبىچەن 54 - قورا.

بېجىن شەھەرلىك ئەخبارات ۋە نەشرىيات باشقارمىسىنىڭ

كىتاپ - ژۇرنال نەشرىيات - چىلىغى ئۈچۈن بەرگەن رۇخسەت

قەغىزى نومبىرى: «047 - 出»

مەركىزىي مىللەتلەر مەتبەئەسىدە بېسىلدى.

شىنخۇا كىتاپ ماگازىنى تەرىپىدىن تارقىتىلدى.

1956 - ۋىلى سېنتەبىردە بېجىندە بىرىنچى قېتىم نەشر قىلىندى.

1956 - ۋىلى سېنتەبىردە بېجىندە بىرىنچى قېتىم بېسىلدى.

تىراژى: 1-8 000، باھاسى: 7 فۇلۇڭ 00.

書號：810(4)171

## 煤的故事

(維吾尔文)

郭以實著

民族出版社翻譯出版

地址：北京國子監特54號

北京市書刊出版業營業許可證出字第047號

中央民族印刷廠印刷

新華書店發行

1956年9月北京第一版

1956年9月北京第一次印刷

787毫米×1092毫米1/32 印張1+

印數：1—8,000冊 定價：七分

統一書號：M13049·維3